

Coop Crew - Indsatsens samfundsøkonomiske gevinst

Maj 2023

Den samfundsmæssige gevinst af Coop Crew

Resumé

Det koster penge at gennemføre en forebyggende social indsats. Det kan imidlertid være svært at måle den økonomiske værdi af indsatsen – for både de involverede borgere og samfundet. I modsætning til en behandlende eller afhjælpende indsats, hvor der ofte konkret kan måles på kortsigtede økonomiske parametre, er de forebyggende resultater mere langsigtede og kan være svære direkte at koble til indsatsen. Dette betyder, at det kan være sværere at se forebyggelse som en investering, selvom undersøgelser viser, at forebyggende tiltag på lang sigt kan have sociale gevinster, der (mere end) modsvarer investeringen¹.

Med ønsket om at påvise det forebyggende økonomiske udbytte af projekt Coop Crew, er der derfor udarbejdet en model, som tager udgangspunkt i hhv. de unges sociale udbytte og den velfærdsøkonomiske gevinst.

Modellen estimerer således fritidsjobindsatsens effekt på de deltagende unges sociale færdigheder samt besparelser i de offentlige udgifter ved at en række ydelser og aktiviteter påvirkes.

Forenklet kan modellen siges at bygge på:

- De unges sociale udbytte målt ved brug af SROI-metoden, hvor sociale færdigheder i form af de unges oplevelser af selvtillid, inklusion i fællesskab, kontrol over eget liv samt jobkompetencer tillægges en monetær værdi²
- De offentlige besparelser målt som påvirkede udgifter til uddannelseshjælp, aktivitetstillæg og aktiveringstilbud.
- Investeringsudgiften som finansierer indsatsen

Sammen med investeringsudgiften danner de to effekter rammen for en monetær værdiansættelse af fritidsjobindsatsen Coop Crew³. Modellen estimerer, at der med Coop Crew opnås en social og velfærdsøkonomisk gevinst svarende til 146.121.489 kr.

¹Henning Hansen, Niels Rasmussen and Finn K. Hansen: "Investeringer i tidlige sociale indsatser – samfundsøkonomiske beregninger af indsatser i forhold til udsatte børn og unge", CASA (2010).

² SROI – Social Return on investment – er en metode til kvantificering af social værdi. Metodens ramme blev udviklet af Roberts Enterprise Development Fund (REDF) i 1996 og er siden blevet videreudviklet af bl.a. Social Value UK. Trygfonden har netop igangsat et udviklingsarbejde omkring en værdibank (OSVB – Open Social Value Bank), som skal understøtte anvendelse og udbredelse af social værdisætning af trivsel/well-being i dansk kontekst. Arbejdet er dog først lige gået i gang, så der er endnu ikke basis for at inddrage disse monetære værdier af sociale forandringer. Det vil fremadrettet være muligt at erstatte Social Value Bank-værdierne i beregningen med tal fra OSVB, når og hvis den når frem til værdier, som i højere grad afspejler indsatsens sociale og økonomisk bæredygtighed.

³ Nærværende model tager afsæt i de evalueringsdata, som foreligger fra evaluators tilknyttet projektet Coop Crew. Der er i samarbejde med projektledelsen foretaget en vurdering af, i hvilket omfang og hvordan data, der ikke er designet til at udgøre grundlaget for beregning af samfundsøkonomiske effekter af fritidsjobindsatsen, kan indgå i modellen.

Hver investeret krone giver således 11,9 kr. i afkast efter 4 år. Modellen bag beregningen fremgår af nedenstående beskrivelse.

Kort om Coop Crew

Coop Crew drives i et samarbejde mellem Ungdomsskoleforeningen og Coop og er udbredt til 26 kommuner⁴. Formålet med Coop Crew er at understøtte udsatte unges vej til et fritidsjob gennem et målrettet træningsforløb i Coops butikker. De unge deltager i et Coop Crew forløb bestående af seks træningsmoduler, hvor de trænes i Coop butikker af butikshefter og ungdomsskolemedarbejdere. Gennem træningsmodulernes undervisning og praktiske øvelser får de unge generelle jobkompetencer og specifikke kompetencer indenfor detailbranchen.

Målgruppen i Coop Crew er udsatte unge, der i gennemsnit har været 16 år ved deltagelsen og som ikke selv har kunnet finde et fritidsjob, fordi de har haft svært ved at henvende sig hos en arbejdsgiver for at søge job og har svært ved at få og fastholde et fritidsjob uden introduktion, træning og støtte. I midtvejsevalueringen (Realize 2022) beskrives to typer af unge i karakteristikken af deltagerne i Coop Crew:

- Unge, der har kompetencerne, men som endnu ikke er blevet motiverede, fx med adfærdsmæssige problematikker, nederlag i skolen, mistet tillid til autoriteter, ofte været i SSP's søgelys.
- Unge, der er motiverede, men som endnu ikke har kompetencerne til det, fx kognitive vanskeligheder, svært ved at forstå og følge den normale undervisning, lavt selvværd og svært ved at arbejde selvstændigt.

Overordnet om metoden

Modellen her tager udgangspunkt i, at de deltagende unge gennemsnitligt er 16 år⁵, når de deltager i Coop Crew, og den bygger på evidensbaseret viden om sociale værdier fra bl.a. Social Value Bank – kombineret med velfærdsøkonomiske forventede gevinster fra fritidsjobindsatsen.

Trygfonden har i april 2023 igangsat et udviklingsarbejde omkring en værdibank (OSVB – Open Social Value Bank), som skal understøtte anvendelse og udbredelse af social værdisætning af trivsel/well-being i dansk kontekst. Arbejdet er dog først lige gået i gang, så der er endnu ikke basis for at inddrage disse monetære værdier af sociale forandringer. Det vil fremadrettet (forventeligt) være muligt at erstatte Social Value Bank-værdierne i beregningen med tal fra OSVB, når og hvis den når frem til danske monetære værdier, som i højere grad afspejler indsatsens sociale og økonomiske bæredygtighed.

Modellen hviler på Social Return On Investment (SROI), som er en metode til beregning af den monetære værdi af en social indsats. Forenklet kan beregningen beskrives ved,

⁴Ved midtvejsevalueringen ultimo 2022 var Coop Crew udbredt til 26 kommuner.

⁵Antagelsen er baseret på data vedr. alder fra efterårs holdet 2022, da der ikke forud herfor er gennemført registreringer af de unges alder.

at udgifter til den sociale indsats sammenlignes med den værdi, som indsatsen skaber. Der laves således et regnskab over de netto-effekter, som følger af en given indsats.

Der er bl.a. med evalueringen af Coop Crew gennemført progressionsmålinger i form af måling af de unges selvscore før og efter forløbet på spørgsmål om motivation, parathed til fritidsarbejde mv. Spørgsmålene til udregning af de unges selvscore før og efter forløbet er baseret på en tilrettet version af det forskningsbaserede redskab til måling af lediges arbejdsmarkedsparathed kaldet BIP – Beskæftigelsesindikatorprojektet, udarbejdet i samarbejde mellem Væksthusets Forskningsenhed og Professor Michael Rosholm (Midtvejsevaluering af Coop Crew, Realize, 2022). Disse data er sammenholdt med evalueringens kvalitative data, hvor bl.a. de udtrykker en styrket inklusion i fællesskaber. Derved er det bl.a. muligt at koble værdier fra Social Value Bank med værdier omkring de unges sociale udvikling. Nærværende model tager således afsæt i de evalueringsdata, som foreligger fra evaluatoren tilknyttet projektet Coop Crew⁶.



Generelle forudsætninger og antagelser bag modellen

Beregningen af fritidsjobindsatsens sociale gevinster baseres på både kvantitative og kvalitative data. De kvantitative mål beskrives ved fx antal deltagere og deres udvikling i beskæftigelsesparathed (målt med BIP-indikatorer), mens de kvalitative indikatorer baseres på vurderinger og oplevelser gennem interviews med de unge, butikshefere og ungdomsskolemedarbejdere. Indsamlingen af kvantitative og kvalitative data er gennemført af Realize i forbindelse med midtvejsevalueringen 2022.

For at udregne gevinster af fritidsjobindsatsen er der på baggrund af ovenstående mål truffet valg omkring en række grundlæggende forudsætninger – både i forhold til antallet af unge, sociale parametre og velfærdsøkonomiske gevinster. Disse præsenteres nedenfor.

⁶ Data er udarbejdet til brug for evaluering og ikke på alle områder designet til at udgøre grundlaget for beregning af samfundsøkonomiske effekter af fritidsjobindsatsen.

De sociale parametre

I modellen indgår værdien af de unges udvikling på flg. fire sociale parametre:

- A. De unges oplevede selvtillid
- B. De unges deltagelse i socialt fællesskab
- C. De unges oplevede kontrol over eget liv
- D. De unges opnåede jobkompetencer

Ad A) Selvtillid

Selvtillid defineres her som troen på egne evner. Jo mere selvtillid, jo større robusthed er der overfor forandringer i livet. De unges selvtillid indgår derfor som en del af gevinsten i fritidsjobindsatsen.

Ad B) Deltagelse i fællesskabet

Den tidlige ungdom (her forstået som årene 15-19 år) er præget af skift og overgange, fx fra grundskole til ungdomsuddannelse med skiftende sociale fællesskaber. De unge skal integrere sig blandt nye jævnaldrende og voksne i nye sammenhænge, hvor inklusionen i sociale fællesskaber spiller en vigtig rolle for trivsel og udvikling. Her viser de unges udsagn (i interviews og progressionsmålinger), at de unge efter deltagelse oplever dels en øget inklusion i et fællesskab gennem holdforløbet og dels oplever støtte fra familie og venner.

Ad C) Oplevet kontrol over eget liv

For mange unge er de tidlige ungdomsår præget af mange valg og følelsesmæssige, psykiske og fysiske ændringer, som påvirker de unges oplevede kontrol. De unge står overfor forskellige muligheder og udfordringer og oplever, at de i stadigt højere grad selv skal til at håndtere disse. Her er det en væsentlig faktor, at de unge oplever, at de ved, hvad de skal gøre for at forbedre deres egne jobmuligheder. Dette måles der bl.a. på i BIP-skemaerne og denne faktor indgår i beregningen af de unges oplevede kontrol.

Ad D) Opnåede jobkompetencer

De unge har gennem Coop Crew fået både jobmæssige og sociale kompetencer. De har således både lært arbejdspladskultur (fx at møde til tiden), men har også fået færdigheder som fx kundebetjening, lageropfyldning etc. Derfor er jobkompetencer også et væsentligt parameter at inddrage til belysning af de unges udbytte af forløbet.

Hvilke unge indgår:

Modellen følger de deltagende unge frem til det 20. år – dvs. fire år efter deltagelse i Coop Crew. Deltagerantallet tager udgangspunkt i det antal unge, som fremgår af midtvejsevalueringen – dvs. unge, som har været tilmeldt og gennemført Coop Crew med udgangen af 2022. Der har på dette tidspunkt været tilmeldt 1360 unge, mens 912 unge har gennemført Coop Crew (dvs. har deltaget i minimum 4 ud af 6 moduler). 52

pct. af disse unge har efter deltagelse i Coop Crew fået et fritidsjob. Dette svarer til 470 unge⁷.

I modellen til beregning af de sociale værdier indgår gruppen af unge, som har deltaget i og gennemført Coop Crew (i mindst 4 ud af 6 moduler - 912 unge). Det er desuden en forudsætning for medregning, at de unge har opnået næsthøjeste eller højeste score i de afsluttende BIP-målinger for de 3 sociale parametre vedr. selvtillid, kontrol over eget liv og opnåede kompetencer⁸. De nævnte scorer afspejler således en positiv udvikling.⁹ De unges deltagelse i socialt fællesskab beregnes for gruppen af unge i fritidsjob – dette forhold beror på dels de unges besvarelse af BIP og dels på de unges egne udsagn om inklusion i fællesskaber i træningsforløbet og på arbejdspladsen gennem job.

Der indgår følgende antal unge i beregningen af de sociale parametre.

- De unges oplevede selvtillid (599 unge)
- De unges deltagelse i socialt fællesskab (470)
- De unges oplevede kontrol over eget liv (447)
- De unges opnåede jobkompetencer (540)

Reduktions-antagelser for de sociale parametre

Der er i forhold til de fire sociale værdier indregnet to typer af reduktioner, nemlig hhv. forskydning og dødvægt. Dette illustreres i tabel B2 sidst i notatet.

Forskydningen baseres bl.a. på antagelsen om, at en vis andel af de unge må forventes at have gennemgået en udvikling, som ikke alene kan tilskrives Coop Crew, men som også er et resultat af indsatser fra andre ungeaktører, bl.a. skolen og UU-vejledningen. Forskydningen antages at være 50 pct., som fratrækkes.

Dødvægtstabet er den værdi, der beskriver, hvor stor en del af de unges udvikling, som ikke kan tilskrives andre aktører, men er relateret til den unges naturlige udvikling – bl.a. i kraft af den aldrings- og modningsproces, der generelt foregår i teenageårene. På landsplan sker der således en ændring i uddannelsesparathed hos unge i 10.klasse på godt 50 pct. – uafhængigt af indsatser. Her er der dog tale om gennemsnitlige unge og ikke særligt sårbare unge, som er målgruppen for Coop Crew. Der må derfor forventes et lavere dødvægtstabet hos Coop Crews målgruppe, hvor dødvægtstabet derfor anslås til 20 pct.

Coop Crew vurderes ikke at have en fortrængende og negativ indflydelse på andre tiltag og disses effekter på de unge. Derfor er der ikke indregnet en fortrængningsreduktion.

⁷Kilde: Midtvejsevaluering, Realize, 2023

⁸Der regnes med 658 unge frem for 912, da der kun er 658 unge, der har udfyldt en eftermåling ved modellens udarbejdelse.

⁹De lavere kategorier er enten udtryk for indifferens eller negativ udvikling

Velfærdsøkonomiske besparelser

Der er et velfærdsøkonomisk potentiale forbundet med fritidsjobindsatsen, da unge gennem indsatsen får lettere ved at komme i gang med og/eller fuldføre en ungdomsuddannelse og senere har øget sandsynlighed for at få varigt fodfæste på arbejdsmarkedet. Dette kan betyde undgåelse af flere og/eller mangeårige perioder på offentlig forsørgelse med vejlednings- og aktiveringstilbud.

I modellen indregnes derfor den velfærdsøkonomiske gevinst i form af sparede udgifter til uddannelseshjælp samt offentligt sparede udgifter til aktiveringstilbud og aktivitetstillæg. Beregningen af de velfærdsøkonomiske gevinster baseres på forudsætningen om, at 50 pct. af de unge, der gennem forløbet har fået et fritidsjob, er gået fra at være ikke-uddannelsesparate til uddannelsesparate. Effekten på 50 pct. er projektets forudgående antagelse, som forventes opnået. Dette svarer til 235 unge. Denne effekt antages at medføre en besparelse af udgifter til overførselsindkomst og aktivering for 235 unge, som ellers ikke ville komme i gang med en ungdomsuddannelse og/eller erhvervskompetencegivende uddannelse i umiddelbar forlængelse af grundskolen.

Der tages i beregningen udgangspunkt i landstallet for kategorisering og aktivering af unge i alderen 16-19 år, der står udenfor uddannelse og job. Dette valg er truffet ud fra målgruppens profil. Der er på landsplan en fordeling, hvor 56 pct. af unge udenfor uddannelse og job vurderes aktivitetsparate, mens 44 pct. vurderes uddannelsesparate (kilde: jobindsats 2022)¹⁰.

I beregningen af offentlige besparelser indgår derfor udgifter til denne gruppe af unge ift.:

- Sparede udgifter til uddannelseshjælp samt aktivitetstillæg (for gruppen af hhv. uddannelsesparate og aktivitetsparate unge) i årene 3 og 4 efter afslutning af Coop Crew (dvs. når de unge er fyldt hhv. 18 år og 19 år)
- Sparede udgifter til aktiveringstilbud i år 3 og 4 (når de unge er hhv. fyldt 18 år og 19 år)¹¹

Ledighed og aktivering

For de unge, der har fået et fritidsjob efter Coop Crew, tager den velfærdsøkonomiske besparelse udgangspunkt i de nationale tal for gennemsnitlig varighed af ledighedsforløb blandt unge. I den beregnede varighed indgår aktivitetsparate og uddannelsesparate unge uden uddannelse i alderen 16-19 år. Den gennemsnitlige varighed af uger på uddannelseshjælp er 43,4 uger/10 mdr. pr. år for de aktivitetsparate

¹⁰ Aktivitetsparate forventes at kunne påbegynde uddannelse indenfor 1 år. I beregningen medtages ikke uddannelsesparate med uddannelsespålæg, da disse er uden for projektets målgruppe.

¹¹ Vejlednings- og afklaringsstilbud og ansættelse i løntilskud. Mentortilbud og virksomhedspraktik indgår ikke.

unge og 19,2 uger/4 mdr. pr. år for de uddannelsesparate unge (baseret på data fra Jobindsats.dk fra 2022).

Udgiften til aktivitetstillæg er beregnet på baggrund af en aktiveringsgrad på 36,8 pct. - svarende til den nationale aktiveringsgrad for aktivitetsparate i aldersgruppen 16-19 år (baseret på data fra Jobindsats.dk fra 2022).

Beregningen af hhv. aktivitetstillæg og aktiveringstilbud for aktivitetsparate unge omfatter aktiveringsberørte, som udgør 68,2 pct. af gruppen.

Beregningen af aktiveringstilbud for de uddannelsesparate omfatter ligeledes alene gruppen af uddannelsesparate unge, der var aktiveringsberørte. Dette gælder for 74,5 pct. af gruppen (baseret på data fra Jobindsats.dk fra 2022).

Unge, der er i virksomhedspraktik, påfører ikke kommunerne udgifter til aktivering, og derfor indgår unge, som aktiveres gennem virksomhedspraktik ikke i besparelsen. På landsplan udgør denne gruppe 15 pct. af de aktiverede aktivitetsparate unge samt 17 pct. af de aktiverede uddannelsesparate unge (baseret på data fra Jobindsats.dk fra 2022).

Øvrige forhold

Det forudsættes, at de unge er hjemmeboende i alle modellens 4 år. Denne antagelse bygger på, at den gennemsnitlige alder for unges udflytning fra barndomshjemmet i Danmark er 21,1 år (kilde: DST, 2020).

Der indgår ikke sparede udgifter til sundhedsbehandling, anbringelse, kriminalitetsforebyggende/-afhjælpende tiltag mv. Der kunne eksempelvis have været inddraget flere udgiftsposter, da de unge ofte vil have andre behov for enkeltydelser, behandling eller har øget forbrug af sundhedsydelser mv. Omkostningerne er ikke inkluderet, da dette ville være forbundet med for stor usikkerhed.

Ligeledes indgår ikke de øgede skatteindtægter, som vil være en konsekvens af den højere tilknytning til arbejdsmarkedet, men som samtidig også må forventes primært at vise sig efter de første fire år.

Der medtages ligeledes ikke sparede udgifter, som kommunen måtte have i form af administration, sagsbehandling, kontakt til virksomheder m.m. (svarende til konto 6 udgifter¹²).

Den forventede udvikling over tid

Værdien af de sociale og velfærdsøkonomiske gevinster for de unge måles for de første fire år efter opnåelsen af fritidsjob. Der vil dog forventeligt været en drop-off-effekt, som er den procentvise andel, hvormed effekten antages at aftage over tid. Der indgår derfor

¹² Konto 6 refererer til den hovedkonto, som omfatter udgifter og indtægter vedrørende kommunens politiske virksomhed samt den centrale administration og planlægningsvirksomhed, diverse udgifter og indtægter samt lønpuljer.

følgende skønnede drop-off-effekter i modellen – baseret på tidligere undersøgelser og forskning.¹³

- Den opnåede selvtillid indgår med en drop-off-effekt på 25 pct.
- Fællesskabseffekten fra fritidsjobbet tilskrives en drop-off-effekt på 25 pct.
- Den unges oplevede kontrol over eget liv tillægges en drop-off-effekt på 25 pct.
- De opnåede jobkompetencer gennem arbejdsmarkedserfaring, vurderes at være blivende, og der indgår på dette parameter derfor ikke en drop-off-effekt.

De velfærdsøkonomiske gevinster i modellen forventes realiseret i år 3 og år 4, når den unge fylder 18 år (jf. forrige afsnit).

Den samlede gevinst af indsatsen

Beregningen af den sociale gevinst samt den velfærdsøkonomiske gevinst leder frem til notatets vurdering af den samlede gevinst af indsatsen.

Tabellen nedenfor viser, hvordan effekten og værditilvæksten fordeler sig over hvert år. Beregningen bygger på en 4-årig udbyttehorisont, hvor investeringen (dvs. driftsudgifterne) er foretaget i år 0.

Hovedelementer kan beskrives således:

- A) Den akkumulerede værdi af effekten angiver den samlede værdi over 4 år.
- B) Den akkumulerede bruttonutidsværdi angiver den samlede nutidsværdi af den akkumulerede effekt (A) over årene. Der indarbejdes i bruttonutidsværdien en diskonteringsfaktor på 3,75 pct. jf. finansministeriets retningslinjer om diskonteringsrente i samfundsøkonomiske analyser¹⁴.
- C) Social-benefit-cost ratio (SBCR) viser forholdet mellem den samlede nutidsværdi og omkostningerne på 12.281.665 kr. Social-benefit-cost-ratio (SBCR) beregnes som akkumuleret bruttonutidsværdi divideret med omkostningen i år 0 og angiver således, hvor stort et afkast der følger investeringen per krone.
- D) Udgifter forbundet med at drifte indsatsen fremadrettet. Her indgår lokal koordinering, uddannelse af cheftrænere og instruktører samt gennemførelse af træningsforløb.¹⁵ Disse tal modregnes den positive gevinst.

Analysen viser, at investeringen i Coop Crew giver et afkast på 11,9 kr. pr. investeret krone i en fireårig periode, dvs. en nettonutidsværdi for samfundet på 146.121.489 kr.¹⁶ i år 4 som følge af en investering på 12.281.665 kr. i år 0. Nøgletal bag beregning fremgår af tabel B1.

¹³Bl.a. ”The Impact of Failures and Successes on Affect and Self-Esteem in Young and Older Adults”, Alessia Rosi et al, 2019.

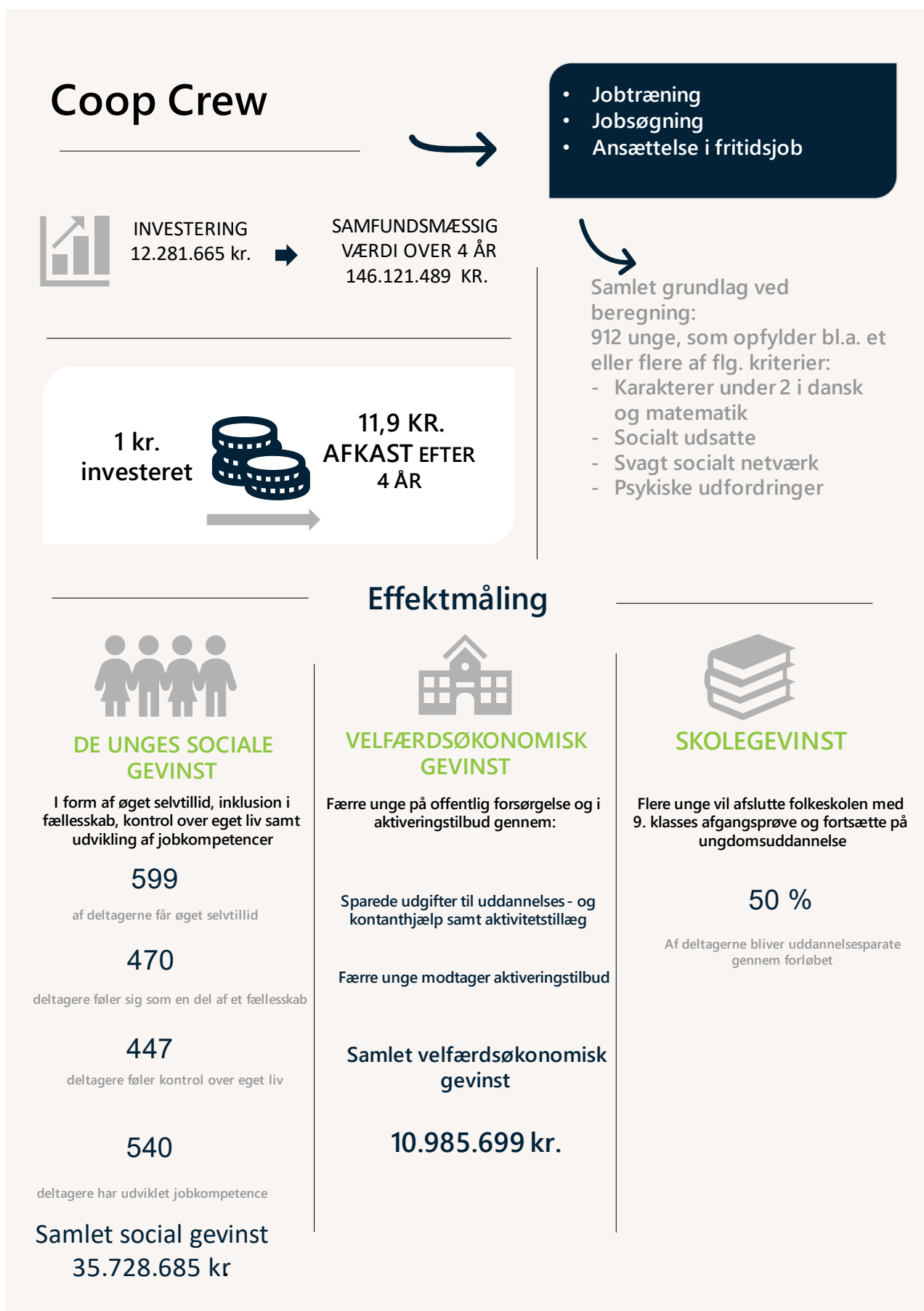
¹⁴ Diskontering er et centralt element i samfundsøkonomiske analyser, da det muliggør sammenligning af nutidige og fremtidige værdier. Finansministeriet har derfor fastsat en anbefalet diskonteringsrente til brug for samfundsøkonomiske analyser.

¹⁵ I udgifterne indgår bl.a. ikke omkostninger forbundet med programledelse, kommunikation og evaluering.

¹⁶Ratio for afkast beregnes ud fra akkumuleret bruttonutidsværdi på 146.121.489 kr. Udgifter til SU og uddannelse indregnes ikke, da de unge forventes at gennemgå samme forløb som andre unge – blot på et senere tidspunkt.

Som det fremgår øges SBCR over den 4-årige periode, fordi flere gevinster realiseres hvert år bl.a., indtræffer beskæftigelsesbesparelsen først i år 3 og 4, så selvom effekten af de sociale værdier aftager jf. tidligere afsnit, så øges den samlede gevinst.

Figur 1. Nøgletal over sociale og velfærdsøkonomiske gevinster ved Coop Crew



Effektmåling



**DE UNGES SOCIALE
GEVINST**

I form af øget selvtillid, inklusion i fællesskab, kontrol over eget liv samt udvikling af jobkompetencer

599

af deltagerne får øget selvtillid

470

deltagere føler sig som en del af et fællesskab

447

deltagere føler kontrol over eget liv

540

deltagere har udviklet jobkompetence

Samlet social gevinst
35.728.685 kr



**VELFÆRDSØKONOMISK
GEVINST**

Færre unge på offentlig forsørgelse og i aktiveringstilbud gennem:

Sparede udgifter til uddannelses- og kontanthjælp samt aktivitetstillæg

Færre unge modtager aktiveringstilbud

Samlet velfærdsøkonomisk
gevinst

10.985.699 kr.



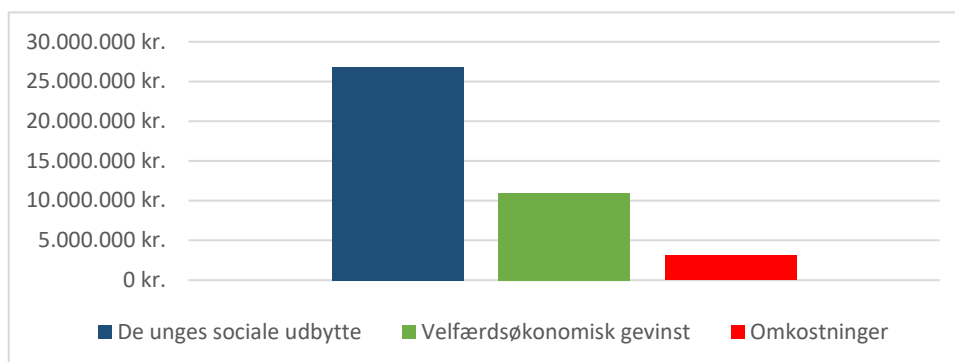
SKOLEGEVINST

Flere unge vil afslutte folkeskolen med 9. klasses afgangsprøve og fortsætte på ungdomsuddannelse

50 %

Af deltagerne bliver uddannelsesparate gennem forløbet

Figur 2. Gevinster og omkostninger i modellen (gennemsnit per år)*



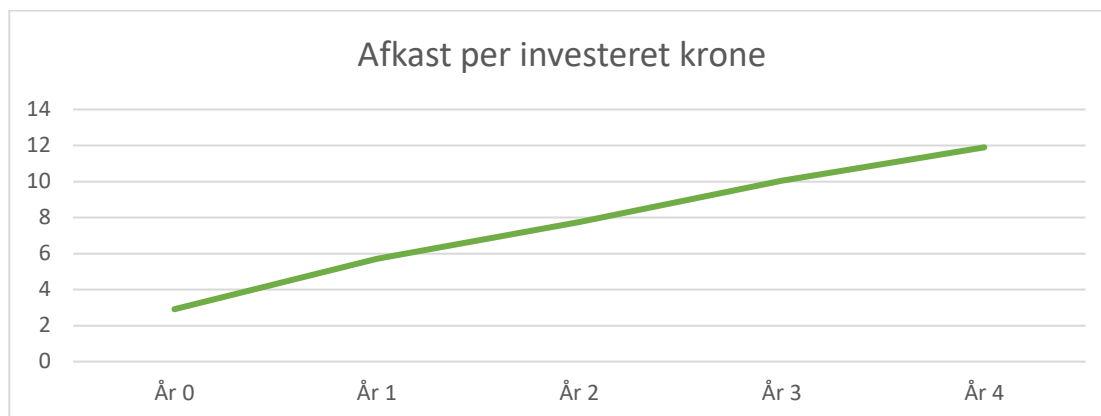
*Der er tale om gennemsnitsværdier for de unges sociale udbytte, da udbyttet varierer år for år pga. drop-off værdien.

Tabel 1. Den økonomiske effekt af Coop Crew*

Nøgletal	År 0	År 1	År 2	År 3	År 4
Årlig værdi af effekt**	35.728.685 kr.	35.728.685 kr.	26.960.701 kr.	31.370.412 kr.	26.438.422 kr.
Akkumuleret værdi af effekt	35.728.685 kr.	71.457.370 kr.	98.418.071 kr.	129.788.483 kr.	156.226.905 kr.
Akkumuleret bruttonutidsværdi af effekt	35.728.685 kr.	70.165.971 kr.	95.212.928 kr.	123.303.198 kr.	146.121.489 kr.
Netto nutidsværdi	23.447.020 kr.	57.884.306 kr.	82.931.263 kr.	111.021.533 kr.	133.839.824 kr.
Social benefit cost ratio	2,9	5,7	7,8	10,0	11,9

*For baggrundsberegning henvises til tabel 2; **Både social gevinst og velfærdsøk.effekt

Figur 3. Udviklingskurve for afkast – Coop Crew



Tabel 2. Beregning af SROI-værdier (Kurs 8,38 per 03.03.2023)

	Proxy-variabel	Antal deltagere i beregning	Økonomisk værdi af intervention (kr.)	Dødvægt (forandring uden intervention)	Forskydning (eksterne parters bidrag til effekten)	Fortrængning (fortrængning af andre effekter)
Større selvtillid	Improvement in confidence - personer under 25 år, Social Value Bank	599	46.596.137	20%	50%	0%
Del af et fællesskab	Member of a social group, Social Value Bank	470	11.658.350	20%	50%	0%
Føler kontrol over eget liv	Feel in control of life - personer under 25 år, Social Value Bank	447	58.651.961	20%	50%	0%
Udvikling af job-kompetencer	Employment training - personer under 25 år, Social Value Bank	540	2.189.168	20%	50%	0%