

# Når fritid bliver til fremtid

Coop Crew

November 2024

Coop Crew og rapporten er finansieret af

Den A.P. Møllerske Støttefond



Epinion

Ungdomsskoleforeningen har sammen med Coop de seneste fem år drevet den nationale fritidsjobindsats Coop Crew – en indsats, der har til formål at hjælpe sårbare unge i fritidsjob. Indsatsen er støttet af Den A.P. Møllerske Støttefond.

Coop Crew består af et træningsforløb, hvor unge gennem undervisning og praktiske øvelser i en Coop-butik opnår kompetencer indenfor detailbranchen.

## Indholdsfortegnelse

- 3-8 Introduktion og hovedkonklusioner
- 9-10 Deltagerne i Coop Crew
- 11-14 Status på de danske unge
- 15 Effekten af Coop Crew
- 16-21
  - Beskæftigelse
  - Ungdomsuddannelse
  - Uden for beskæftigelse og uddannelse
- 24-26 Metode
- 27-32 Bilag

# Undersøgelsen giver indblik i, hvordan udsatte unges deltagelse i Coop Crew har påvirket deres tilknytning til arbejdsmarkedet og uddannelse

## Introduktion til undersøgelsen

Epinion har i efteråret 2024 gennemført en kvantitativ evaluering af Coop Crew. Rapporten har til formål at give indsigt i effekten af denne indsats, målt på de udsatte unges efterfølgende tilknytning til beskæftigelse og ungdomsuddannelse.

Rapportens resultater bygger på regressionsanalyser gennemført på baggrund af 'matching analyser', som tilsammen giver kvalificerede estimater af de kausale effekter af indsatsen. Estimaterne er baseret på udsatte unge, der deltog i Coop Crew fra efteråret 2019 til og med efteråret 2022. Dette muliggør en vurdering af effekterne op til halvandet år efter deltagelse.

Gennem rapporten er resultaterne ofte opdelt efter de udsatte unges uddannelsesstatus ved deltagelsestidspunktet. I hovedtræk skelnes der mellem elever i fire grupper: (1) Elever i forberedende uddannelser<sup>(1)</sup>, (2) Elever i 8.-10. klasse, (3) Elever i specialtilbud og (4) Elever i ungdomsskoler<sup>(2)</sup>.

I denne rapport præsenteres undersøgelsens resultater i følgende kapitler:

- **Resume:** Indledningsvis præsenteres undersøgelsens hovedkonklusioner, og de undersøgte effektvariable beskrives.
- **Deltagerne i Coop Crew:** Dette kapitel introducerer de udsatte unge, der har deltaget i Coop Crew fra 2019 til 2022, og uddyber hvordan de adskiller sig fra deres jævnaldrende.
- **Status på de danske unge:** Her præsenteres de danske unges generelle tilknytning til fritidsjob, beskæftigelse og ungdomsuddannelse, hvilket danner konteksten for at forstå de efterfølgende effektmål for deltagere i Coop Crew.
- **Effekten af Coop Crew:** Dette kapitel evaluerer effekterne af at have deltaget i Coop Crew på de udsatte unges tilknytning til beskæftigelse, ungdomsuddannelser og hvorvidt de ender uden for beskæftigelse og uddannelse.
- **Metode/bilag:** Rapporten afsluttes med to kapitler, der redegør for metode og bilag, som ligger til grund for resultaterne.

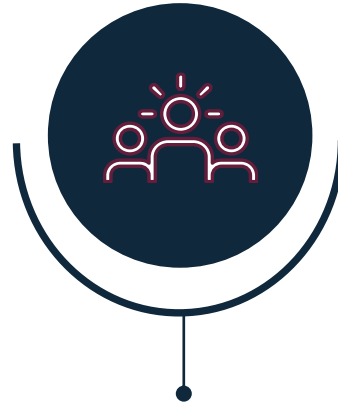


Note: (1): Forberedende uddannelser dækker over særlige ungdomsuddannelser (STU & FGU) (2): Elever der modtager specialundervisning i almenområdet i 8-10. klasse og i ungdomsskoler er som udgangspunkt kategoriseret som elever i specialtilbud med mindre andet eksplicit nævnes.



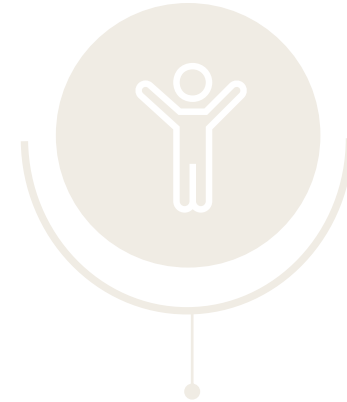
### Coop Crew giver udsatte unge en varig tilknytning til arbejdsmarkedet

Coop Crew øger andelen af udsatte unge, der får et fritidsjob, med hele **7 procentpoint** i op til halvandet år efter forløbets afslutning. Knap en ud af tre deltagere får job i et supermarked, men de unges beskæftigelse begrænser sig ikke til handels- eller detailbranchen.



### Coop Crew hjælper især de mest udsatte unge fra specialtilbud i beskæftigelse

Deltagelse i Coop Crew øger andelen af udsatte unge fra specialtilbud, der kommer i beskæftigelse, med hele **27 procentpoint**. Denne markante effekt viser sig allerede i det halvår, hvor Coop Crew afsluttes og varer ved det efterfølgende år.



### Coop Crew mindsker risikoen for at ende uden for beskæftigelse og uddannelse

Coop Crew reducerer andelen af udsatte unge, der står uden for beskæftigelse eller uddannelse. Blandt elever fra specialtilbud reduceres andelen med hele **3 procentpoint**, svarende til en samlet nedgang på **21 procent** i andelen, som ellers ville være uden tilknytning til arbejdsmarkedet eller uddannelse.

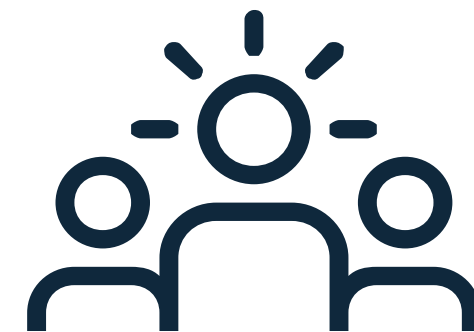
## Coop Crew giver udsatte unge en varig tilknytning til arbejdsmarkedet

- I det halve år, hvor de udsatte unge afslutter Coop Crew, øger deltagelsen andelen, der får et fritidsjob, med **7 procentpoint**.
- Den positive effekt på de udsatte unges tilknytning til arbejdsmarkedet er **vedvarende** op til halvandet år efter deltagelsen i Coop Crew.
- Størstedelen – omkring en tredjedel – af deltagerne fra 2019 til 2022 har et **job i supermarkeder** i 2023. Andelen er dog ikke større, hvilket indikerer, at selvom Coop Crew aktivt retter sig mod detailbranchen, klæder det de udsatte unge på til jobs i mange **forskellige brancher**.



# Coop Crew hjælper især **de mest udsatte unge fra specialtilbud** i beskæftigelse

- Coop Crew øger andelen af særligt udsatte unge fra specialtilbud, der kommer i beskæftigelse, med hele **27 procentpoint**.
- Den markante effekt på eleverne i specialtilbud viser sig allerede i det halvår, hvor Coop Crew afsluttes, og **forbliver positiv** i det efterfølgende år.
- De store positive effekter af Coop Crew på beskæftigelse er desuden særligt udtalte blandt de **mandlige deltagere, etniske danskere og efterkommere** af indvandrere.



## Coop Crew mindsker risikoen for at ende uden for beskæftigelse og uddannelse

- Coop Crew reducerer andelen af deltagere, der ellers ville være endt uden for beskæftigelse eller uddannelse, med 1 procentpoint.
- Effekten er særligt tydelig blandt elever fra **specialtilbud**, hvor Coop Crew reducerer andelen, der står uden for beskæftigelse eller uddannelse, med 3 procentpoint.
- Set i lyset af, at 16 pct. af elever fra specialtilbud generelt står uden tilknytning til uddannelse eller arbejdsmarked halvandet år efter afslutning af grundskolen, svarer effekten til en **samlet nedgang på 21 pct.** i andelen, som ellers ville være uden tilknytning til arbejdsmarkedet eller uddannelse.



# Analysen undersøger, om deltagelse i Coop Crew øger de udsatte unges tilknytning til arbejdsmarkedet og beskæftigelse

Evalueringen af Coop Crew tager udgangspunkt i at undersøge Coop Crews indvirkning på andelen af udsatte unge, der får et fritidsjob, samt mere generelt får en tilknytning til arbejdsmarkedet. I analysen sondres der mellem fritidsjob og tilknytning til beskæftigelse. Nedenfor defineres de to mål:

- **Beskæftigelse:** En person, der har registreret minimum én løntime i løbet af et halvår, defineres som havende en tilknytning til beskæftigelse.
- **Fritidsjob:** En person, der har registreret minimum én løntime i løbet af et halvår, men samtidig ikke arbejder mere end 18,5 timer i gennemsnit om ugen, defineres som havende et fritidsjob.

Udover beskæftigelse undersøges det, i hvilket omfang deltagelse i Coop Crew øger sandsynligheden for at være aktiv på en ungdomsuddannelse i tiden efter deltagelse. Her forstås en **ungdomsuddannelse** som enten en gymnasial uddannelse, en erhvervsfaglig uddannelse eller en forberedende eller særlig tilrettelagt ungdomsuddannelse.

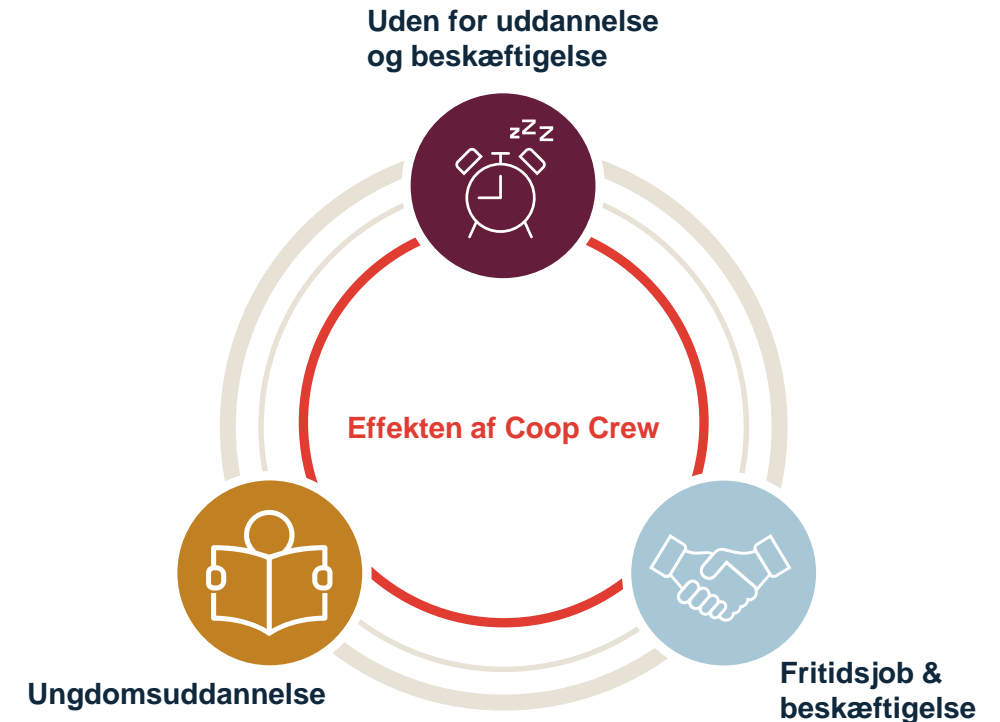
Endelig kan der, med udgangspunkt i de to ovenstående definitioner af beskæftigelse og aktivitet på ungdomsuddannelse, defineres en tredje muligt effekt, nemlig om deltagelse i Coop Crew minimerer risikoen for, om en person hverken er tilknyttet beskæftigelse eller uddannelse. Denne gruppe betegnes også ofte som "NEET" (Not in Employment, Education, or Training).

## Indholdet af Coop Crew

Coop Crew henvender sig til udsatte unge, som har brug for en hjælpende hånd til at få et fritidsjob. De kan have forskellige udfordringer af enten personlig, social eller faglig karakter.

En deltager i Coop Crew anses for at have gennemført, hvis vedkommende har deltaget i minimum fire ud af seks moduler. I modulerne får deltagerne en grundviden om at arbejde i butik, og hvilke kompetencer det kræver. Denne grundviden giver dem evnen til at bestride et fritidsjob som servicemedarbejder eller blive elev i en detailbutik.

## Effekten af Coop Crew måles på tre parametre:





# Deltagerne i Coop Crew

Dette kapitel introducerer de udsatte unge, der har deltaget i Coop Crew fra 2019 til 2022, og belyser hvordan de adskiller sig fra andre jævnaldrende unge.



# Deltagerne i Coop Crew er generelt mere udsatte og har i mindre grad søgt mod ungdomsuddannelser sammenlignet med jævnaldrende danske unge

Deltagerne i Coop Crew fra 2019-2022 adskiller sig på flere parametre markant fra andre unge i Danmark med samme alder. Figuren til højre viser en sammenligning mellem deltagerne i Coop Crew og andre danske unge i samme aldersgruppe.

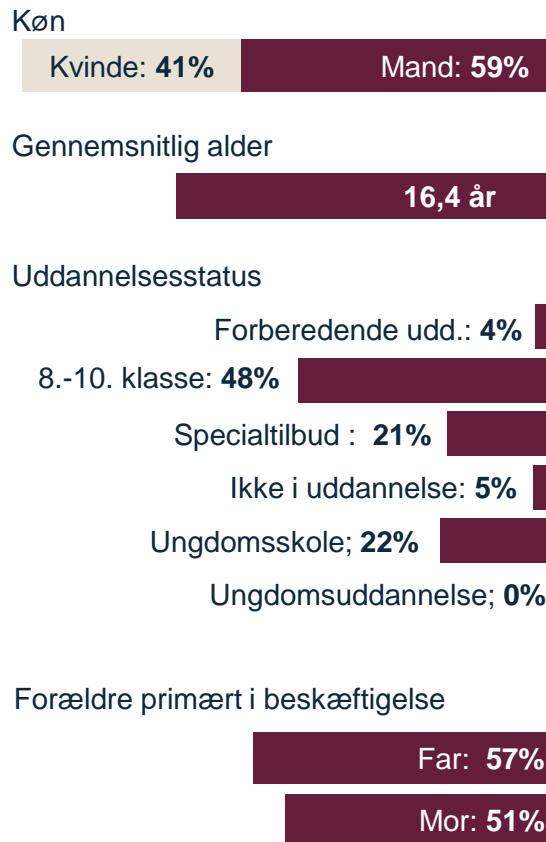
Sammenlignet med danske unge generelt ses en overrepræsentation af drenge blandt Coop Crew deltagerne (59 pct.). Derudover har deltagerne en meget anderledes uddannelsesbaggrund. Mens 46 pct. af danske unge er begyndt på en ungdomsuddannelse, er deltagerne i Coop Crew i andre tilbud. Mange af deltagerne går i stedet i enten 10 klasse, specialtilbud (21 pct.) eller på en ungdomsskole (22 pct.).

Deltagerne adskiller sig også fra andre unge, når vi ser på deres forældre. Andelen af forældre, der har været fast tilknyttet arbejdsmarkedet de seneste tre år, er omkring 20 procentpoint lavere end blandt forældre til unge generelt i Danmark.

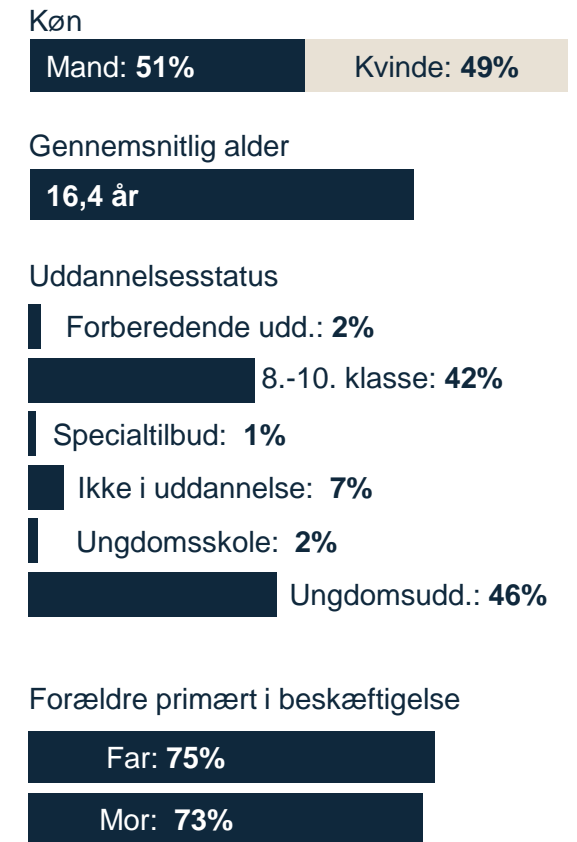
Oversigten viser, at deltagerne i Coop Crew er vokset op under væsentligt andre vilkår end andre unge. For at undersøge effekten af Coop Crew er det derfor afgørende at etablere et retvisende sammenligningsgrundlag. Det er gjort ved at matche deltagerne med lignende unge. I rapportens bilag 1 findes en detaljeret oversigt over deltagerne og deres baggrundsoplysninger sammenlignet med den matchende kontrolgruppe.

## Karakteristika for deltagerne i Coop Crew, og for unge i Danmark med tilsvarende aldersprofil i 2023<sup>(1)</sup>

### Deltagerne i Coop Crew (N = 988)<sup>(2)</sup>



### Unge generelt i DK (N = 743.945)



Note: (1) Unge i Danmark i aldersgruppen 13-23 år er vægtet i forhold til aldersfordelingen blandt deltagerne i Coop Crew. Figuren viser derfor kønssammensætningen, uddannelsesstatus og forældres forhold blandt unge i Danmark med samme alder som deltagerne i Coop Crew. (2) Antallet på 988 deltagere dækker over unikke deltagere fra 2019-2022 der har gennemført min. 4 moduler (se metode).

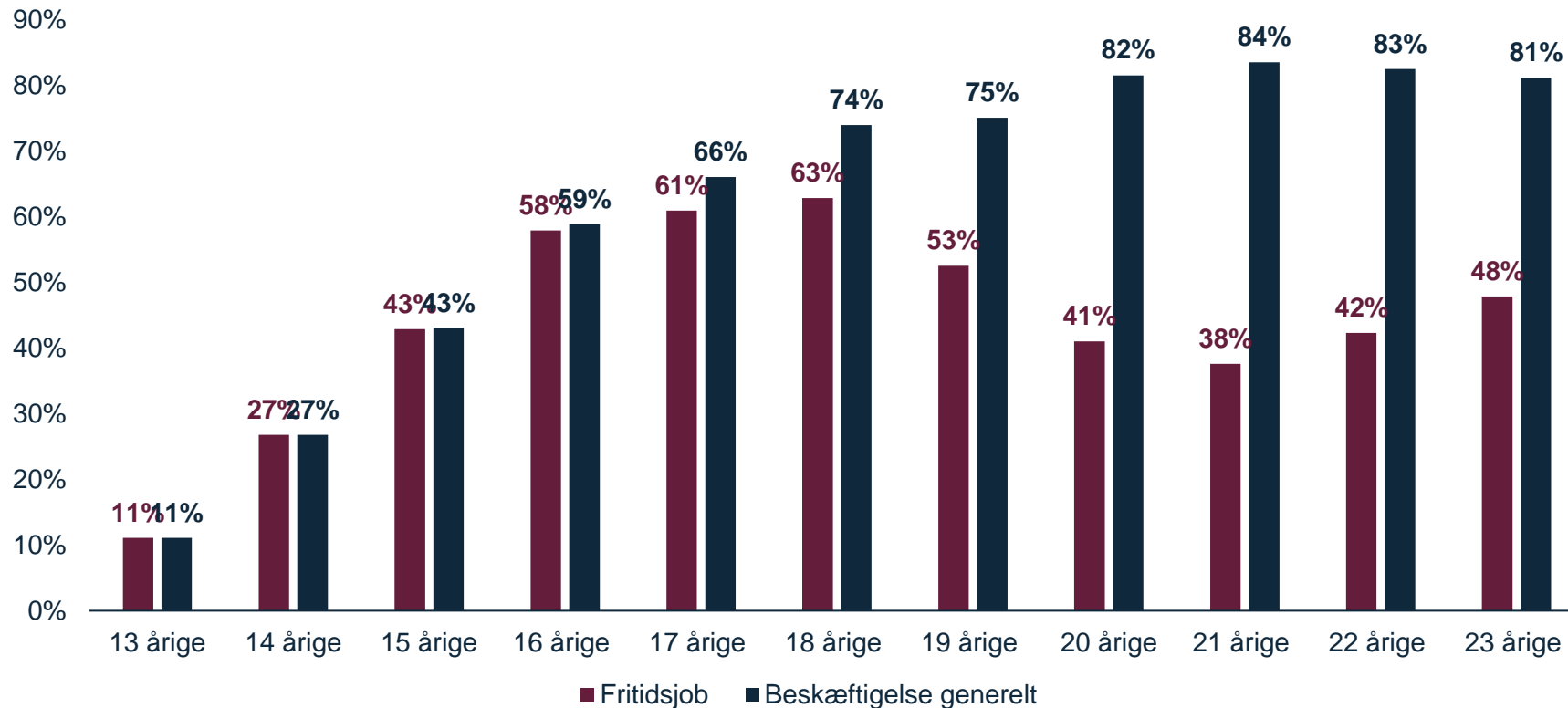
# Status på de danske unge

I dette kapitel præsenteres en analyse af danske unges generelle tilknytning til fritidsjob, beskæftigelse og ungdomsuddannelse. Denne analyse danner konteksten for at forstå de efterfølgende analyser af effekterne af Coop Crew.



# Coop Crew henvender sig til unge omkring 16-årsalderen, hvilket er en alder, hvor mange danske unge får et fritidsjob

Andelen af danske unge der har et fritidsjob og er tilknyttet beskæftigelse i 2023 - fordelt på aldersgrupper



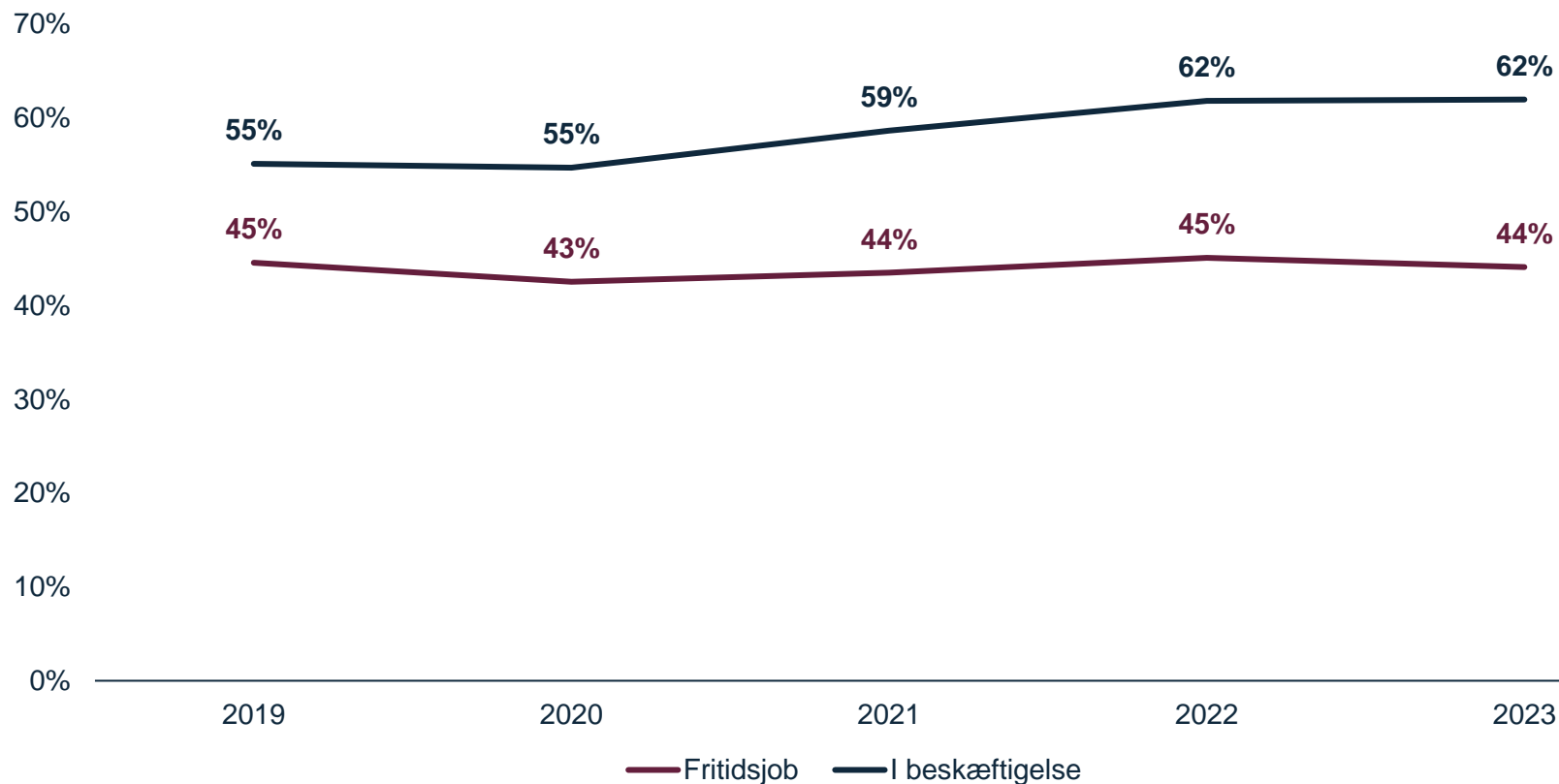
Gennemsnitsalderen for deltagerne i Coop Crew er 16 år. Det er netop i denne alder, at mange danske unge får et fritidsjob. Som det fremgår af figuren til venstre, havde omtrent 58 pct. af alle danske 16-årige et fritidsjob i 2023.

Andelen af unge med fritidsjob topper omkring 17-18-årsalderen på 63 pct., hvorefter andelen falder, som følge af at en tiltagende andel af danske unge får en mere permanent tilknytning til arbejdsmarkedet.

Der er altså en naturlig tendens blandt unge til at få et fritidsjob i den alder, som deltagerne i Coop Crew har. Spørgsmålet er blot, om Coop Crew skubber flere i job, end hvad den naturlige udvikling ville gøre. For at tage højde for denne naturlige alderseffekt sammenholdes deltagerne med en kontrolgruppe af unge på præcis samme alder som dem selv.

## Andelen af unge, der har et fritidsjob, har været stabil de seneste fem år, mens andelen af unge, som mere bredt set er tilknyttet beskæftigelse, har været stigende

Andelen af unge i alderen 13-23 år der er tilknyttet beskæftigelse og har et fritidsjob fra 2019 til 2023



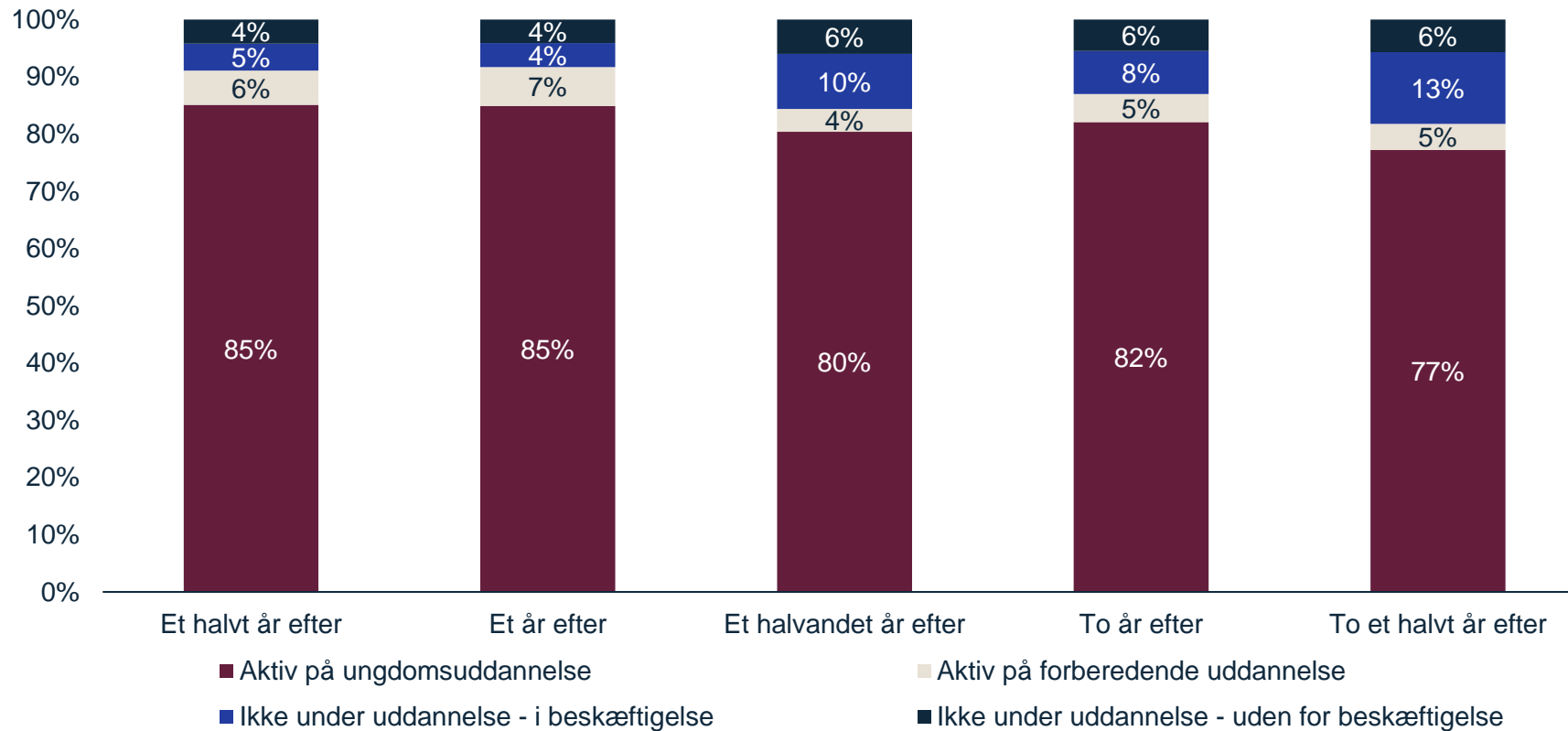
Coop Crew har været i gang siden efteråret 2019 og tilbyder fortsat at udsatte unge kan deltage i 2024. Under samme tidsperiode har andelen af 13-23 årige, der har et fritidsjob ligget ret stabilt omkring 43- og 45 pct. Samtidig har andelen af 13-23 årige som mere bredt set har været tilknyttet arbejdsmarkedet været stigende fra 55 pct. i 2019 til 62 pct. i 2023.

Den positive udvikling afspejler til dels den generelle udvikling i økonomien, hvor arbejdsløsheden har været lav siden udgangen af 2021. Netop derfor tages der i analyserne højde for tidsmæssige effekter – det gøres bl.a. ved at alle deltagerne sammenlignes med en kontrolgruppe bestående af personer, som måles indenfor samme år som deltagerne.

# Mens 9 ud af 10 unge der går ud af grundskolen vælger en ungdomsuddannelse, ender omtrent 5 pct. med at stå uden for både uddannelse og beskæftigelse

## Uddannelsesstatussen for unge to et halvt år efter de gik ud af grundskolen i 2021

N = 66.965



Størstedelen af danske unge går hurtigt i gang med en ungdomsuddannelse. Allerede et halvt år efter at have afsluttet grundskolen, er 91 pct. aktive på en ungdomsuddannelse eller en forberedende eller særlig tilrettelagt ungdomsuddannelse. Blandt de 9 pct., der ikke er aktive på en uddannelse, er 5 pct. tilknyttet beskæftigelse, mens 4 pct. hverken er aktive i beskæftigelse eller på en uddannelse. Denne gruppe betegnes ofte som en del af NEET<sup>(1)</sup> og består typisk af udsatte unge, der tabes i systemet. Gruppen når op på at udgøre knap 6 pct. af de unge, der afsluttede grundskolen i 2021 to et halvt år efter deres afgang fra grundskolen.

I analysen undersøges det eksplicit, om Coop Crew har en indvirkning på at mindske de unges sandsynlighed for at ende som en delmængde af NEET-gruppen, og blandt de ofte omtalte 43.000 personer i Danmark.

Note: (1) NEET: 'Not in Employment, Education, or Training'

# Effekten af Coop Crew

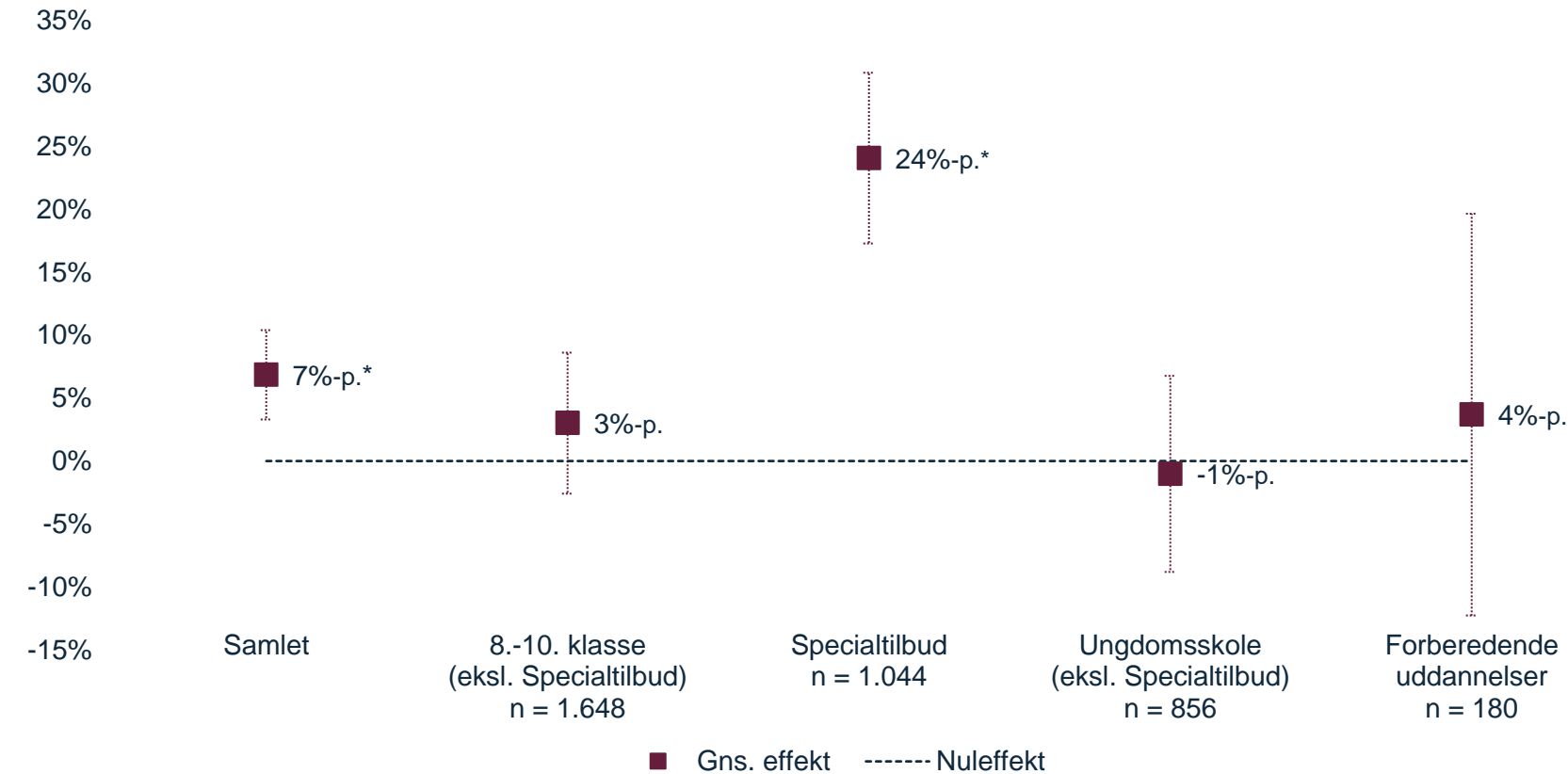
I dette afsnit præsenteres de gennemsnitlige effekter af Coop Crew på; beskæftigelse, ungdomsuddannelse og hvorvidt de udsatte unge ender uden for beskæftigelse og uddannelse. Deltagerne i Coop Crew holdes op imod en kontrolgruppe af lignende udsatte unge, hvorved effekterne af Coop Crew kan estimeres.



# Coop Crew øger straks andelen af udsatte unge, der finder et fritidsjob, med 7 pct.-point – effekten er særligt drevet af unge fra specialtilbud

Effekten af Coop Crew på andelen, der finder et fritidsjob i samme halvår, som de deltager opdelt efter uddannelsesstatus ved deltagelsestidspunktet

N = 3.948



Coop Crew øger andelen, der finder et fritidsjob i samme halvår, som de deltager, med 7 procentpoint.

Opdeler man de udsatte unge efter, hvilke uddannelses tilbud, de var en del af på deltagelsestidspunktet, kan der ses klare variationer i effekterne.

Effekten på beskæftigelse i fritidsjob er særligt drevet af elever i specialtilbud. Konkret øger deltagelse i Coop Crew andelen af udsatte unge i specialtilbud, der finder et fritidsjob, med 24 procentpoint.

Der ses ligeledes antydninger af positive effekter blandt udsatte unge fra 8.-10. klasse samt forberedende uddannelser – disse effekter er dog ikke signifikant forskellige fra 0.

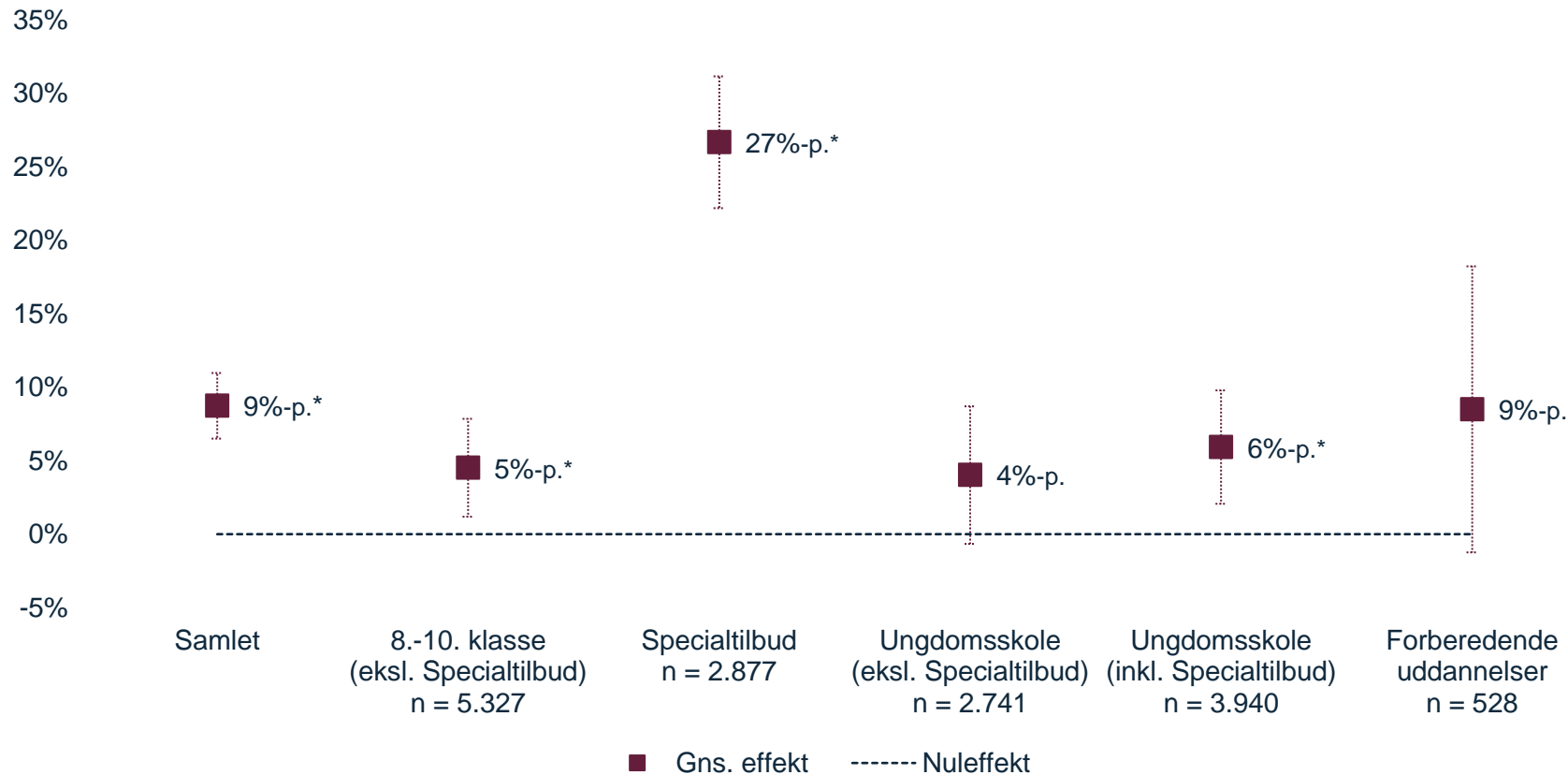
Note (1): I regressionsmodellen anvendes følgende kontrolvariable: årstal, halvår, køn, alder, etnicitet, institution ved start, gået klassetrin om, specialundervisning historisk, antal personer i husstand, bor med forældre, variable for forældre: alder, civilstatus, info mangler, bankaktiver, bankgæld, disponibel indkomst, værdi af ejendom, etnicitet, uddannelse.  $R^2 = 0,08$ ,  $n = 3.948$ , robuste standard fejl



# Coop Crew øger de udsatte unges tilknytning til arbejdsmarkedet. Andelen i beskæftigelse øges med 9 pct.-point og hele 27 pct.-point for unge fra specialtilbud

Effekten af Coop Crew på andelen, der er i beskæftigelse op til halvandet år efter deltagelse opdelt efter uddannelsesstatus ved deltagelsestidspunktet

N = 11.450



Coop Crew øger andelen af udsatte unge, der har en tilknytning til arbejdsmarkedet, med 9 procentpoint op til halvandet år efter deltagelsen.

Effekten af Coop Crew er størst blandt elever fra specialtilbud, hvor andelen af særligt udsatte unge, der får en tilknytning til arbejdsmarkedet, forøges med 27 procentpoint.

Blandt elever i 8.-10. klasse øger deltagelse i Coop Crew tilknytningen med 5 procentpoint, mens der er antydninger af, at deltagelse øger udsatte unge i ungdomsskoler og FGU & STU's tilknytning med hhv. 4 og 9 procentpoint. Disse effektmål er imidlertid ikke signifikant forskellige fra 0.

Inkluderes elever i specialtilbud på en ungdomsskole i kategorien 'ungdomsskole', kan Coop Crew siges at øge disse elevers tilknytning til arbejdsmarkedet med 6 pct.-point<sup>(2)</sup>.

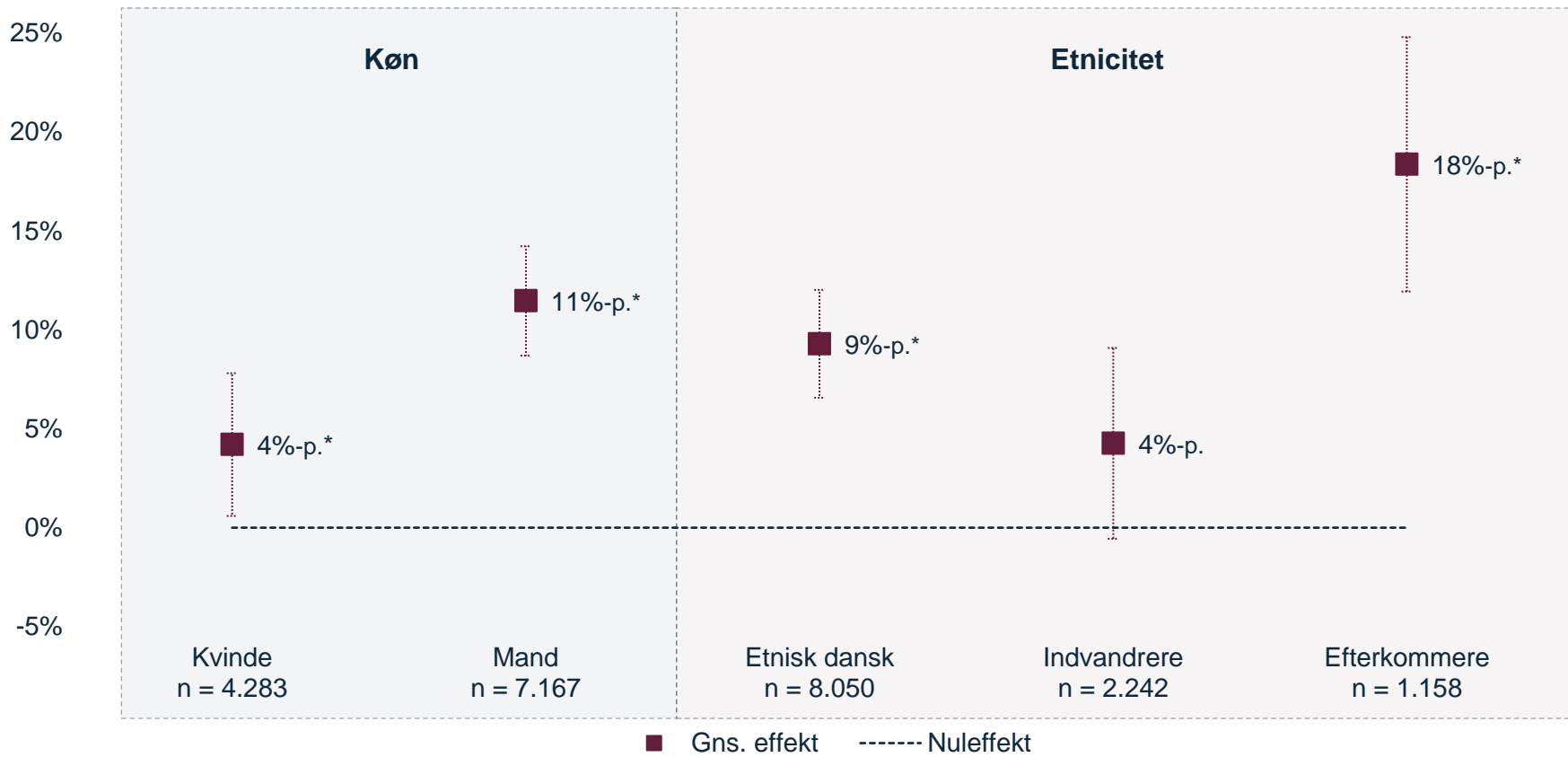
Note (1): I regressionsmodellen anvendes følgende kontrolvariable: årstal, halvår, køn, alder, etnicitet, institution ved start, gået klassetrin om, specialundervisning historisk, antal personer i husstand, bor med forældre, variable for forældre: alder, civilstatus, info mangler, bankaktiver, bankgæld, disponibel indkomst, værdi af ejendom, etnicitet, uddannelse.  $R^2 = 0,15$ ,  $n = 11.450$ , robuste standard fejl.

(2): Estimatet af 'Ungdomsskole (inkl. Specialtilbud)' beregnes i en separat regressionsmodel med samme kontrolvariable,  $R^2 = 0,14$  og,  $n = 11.450$ , robuste standard fejl.

# Effekten af Coop Crew på de udsatte unges beskæftigelse er størst blandt mænd, etniske danskere og efterkommere af indvandrere

De gennemsnitlige effekter af Coop Crew på andelen, der er i beskæftigelse op til halvandet år efter deltagelse opdelt efter baggrundsforhold

N = 11.450



Effekten af Coop Crew på de udsatte unges tilknytning til arbejdsmarkedet varierer på tværs af en række baggrundsforhold såsom køn og etnicitet.

På trods af, at Coop Crew har en positiv effekt på beskæftigelsen for både udsatte mænd og kvinder, ses en signifikant større effekt for mændene. Deres tilknytning til arbejdsmarkedet øges med 11 procentpoint som følge af deltagelse, mod 4 procentpoint blandt kvinderne.

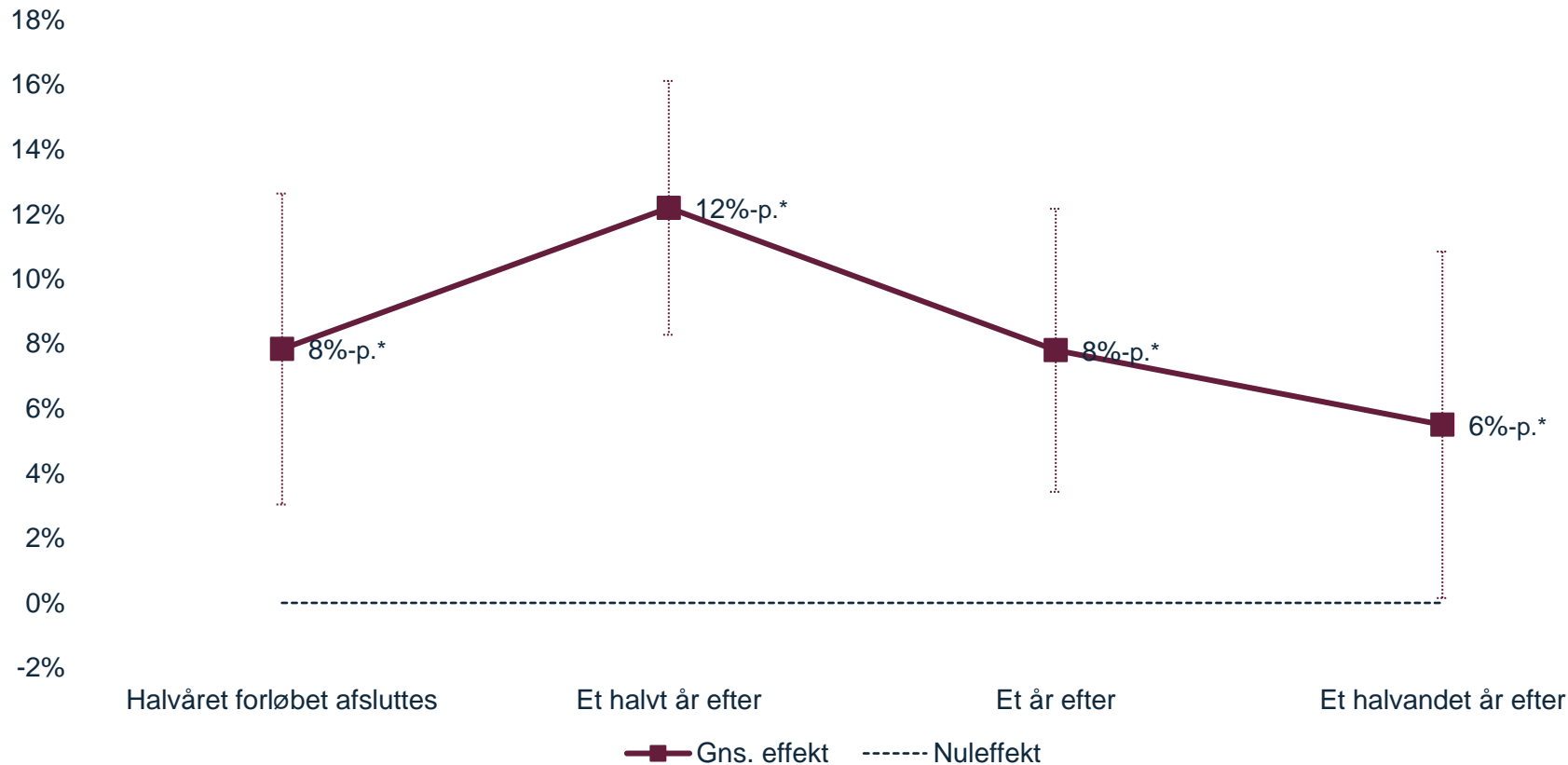
Tilsvarende forskelle i effekterne ses også på tværs af etnicitet. Særligt efterkommere opnår en stor gevinst, hvor andelen med en tilknytning til arbejdsmarkedet forøges med 18 procentpoint. Blandt etniske danskere øger Coop Crew tilknytningen med 9 procentpoint. Endelig tyder det på, at Coop Crew øger indvandreres tilknytning, omend denne effekt ikke er signifikant forskellig fra 0.

Note (1): I regressionsmodellen anvendes følgende kontrolvariable: årstal, halvår, køn, alder, etnicitet, institution ved start, gået klassetrin om, specialundervisning historisk, antal personer i husstand, bor med forældre, variable for forældre: alder, civilstatus, info mangler, bankaktiver, bankgæld, disponibel indkomst, værdi af ejendom, etnicitet, uddannelse.  $R^2 = 0,15$ ,  $n = 11.450$ , robuste standard fejl

# Coop Crew har en varig positiv effekt på andelen af de udsatte unge, der er i beskæftigelse, op til et halvandet år efter at de har deltaget

## Effekten af Coop Crew på andelen, der er i beskæftigelse i tiden efter deltagelse

N = 11.450



Coop Crew har en varig positiv effekt på andelen af udsatte unge, der har tilknytning arbejdsmarkedet.

Deltagelse øger andelen af udsatte unge med tilknytning til arbejdsmarkedet med 8 procentpoint i samme halvår, som de deltager i Coop Crew. Effekttørrelsen stiger til 12 procentpoint et halvt år efter, hvilket indikerer, at selvom der er en stor øjeblikkelig effekt, tager det for mange udsatte unge lidt tid at finde et job.

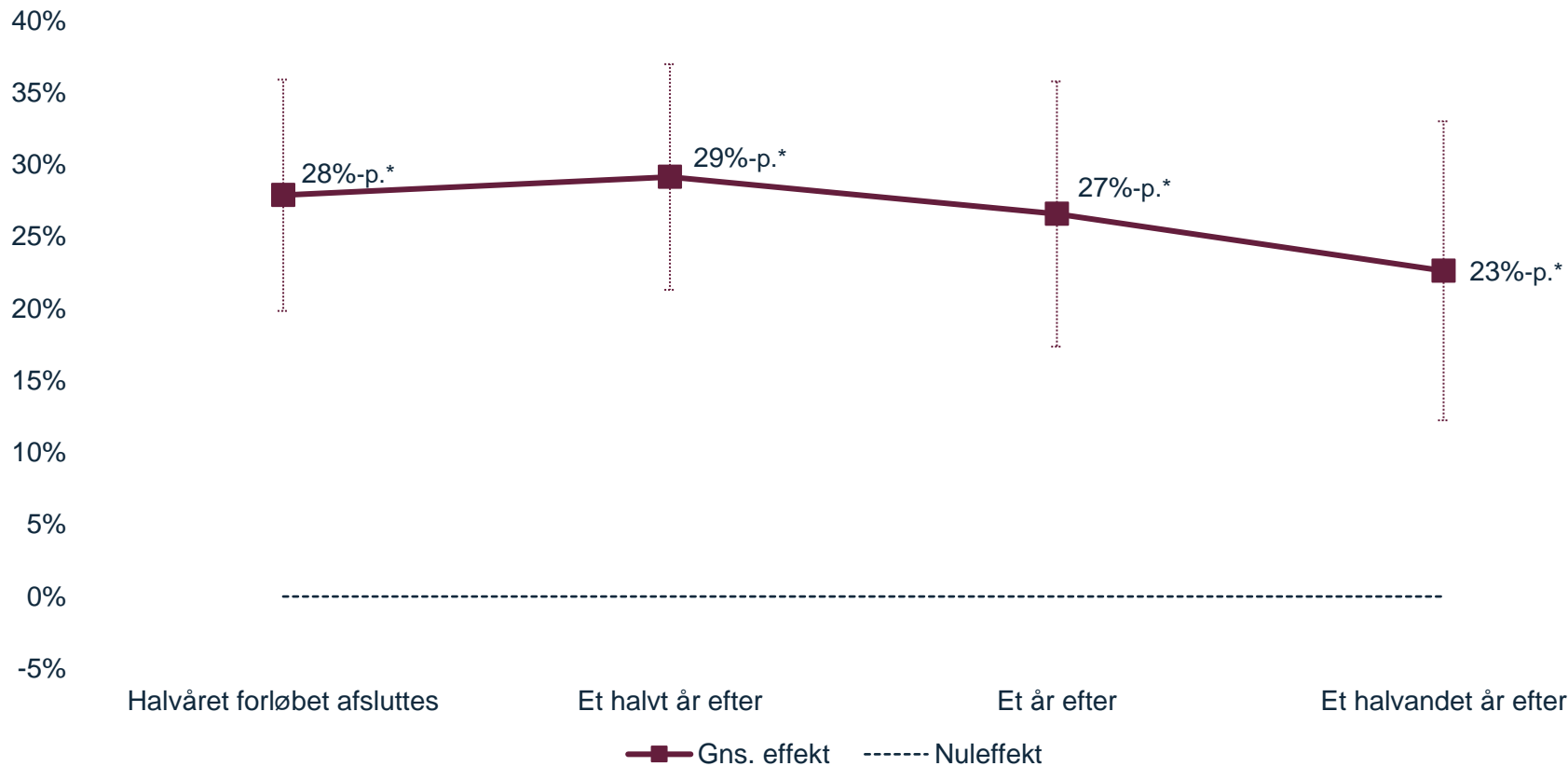
Effekten forbliver signifikant positiv et år og halvandet år efter deltagelse, men mindskes til 6 procentpoint halvandet år efter deltagelse. Den aftagende effekt indikerer, at Coop Crew skubber de deltagende unge hurtigere ud i beskæftigelse, end hvad de ellers vil have gjort, hvorfor forskellen i tilknytningen til arbejdsmarkedet mellem kontrolgruppen og deltagerne aftager med tiden.

Note (1): I regressionsmodellen anvendes følgende kontrolvariable: årstal, halvår, køn, alder, etnicitet, institution ved start, gået klassetrin om, specialundervisning historisk, antal personer i husstand, bor med forældre, variable for forældre: alder, civilstatus, info mangler, bankaktiver, bankgæld, disponibel indkomst, værdi af ejendom, etnicitet, uddannelse.  $R^2 = 0,15$ ,  $n = 11.450$ , robuste standard fejl

# Zoomer man ind på de udsatte unge i specialtilbud, kan der ses en stor, vedvarende positiv effekt på deres beskæftigelse på over 23 procentpoint

Effekten af Coop Crew på andelen i specialtilbud, der er i beskæftigelse i tiden efter deltagelse

N = 11.450



Coop Crew har en stor og vedvarende positiv effekt på andelen af udsatte unge fra specialtilbud, der har en tilknytning til arbejdsmarkedet.

I samme halvår som Coop Crew afsluttes, øger det andelen af udsatte unge, som har tilknytning til arbejdsmarkedet, med hele 28 procentpoint. Effekten toppe halvåret efter på 29 procentpoint, og falder derefter marginalt, til 23 procentpoint et halvandet år efter deltagelse i Coop Crew.

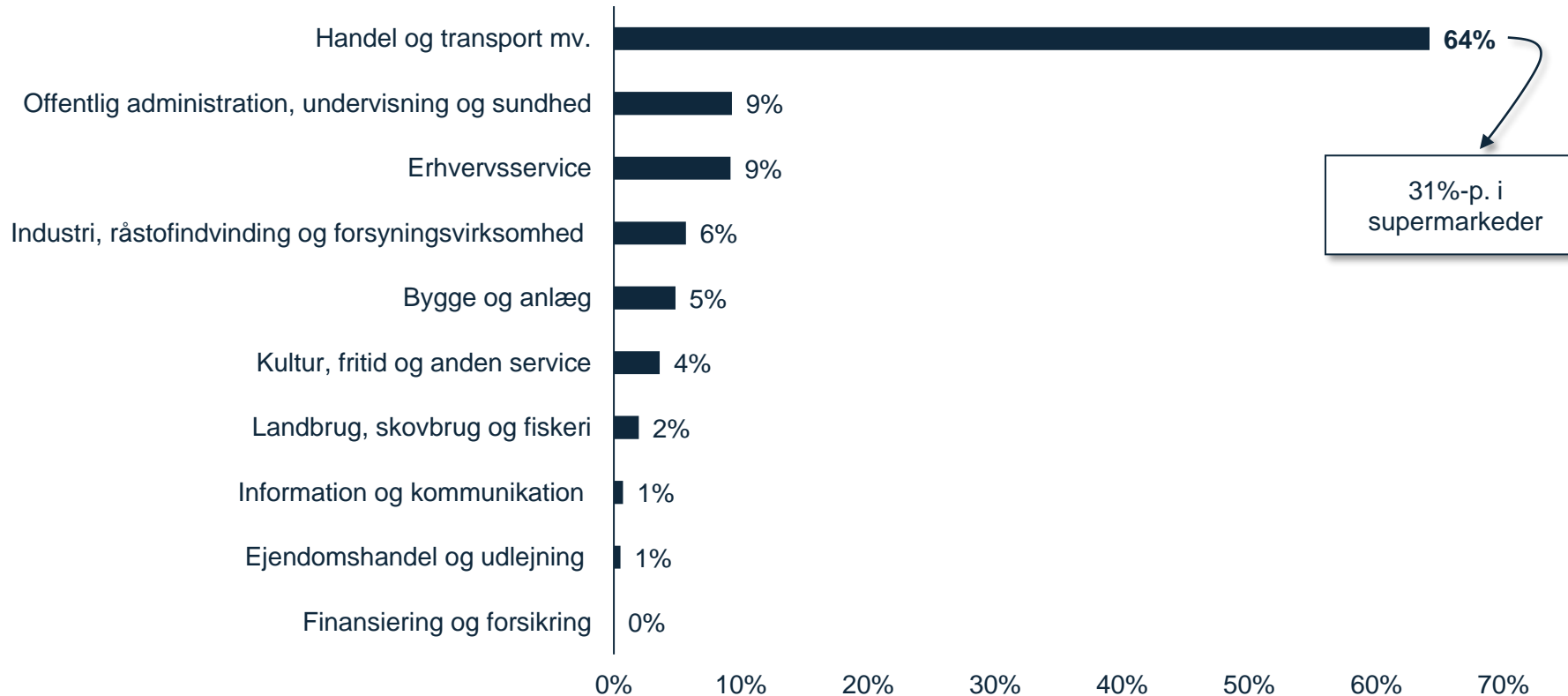
Størrelsen af effekten taget i betragtning, samt det forhold, at den er vedvarende, indikerer at Coop Crew sætter udsatte unge i specialtilbud i en ny og anderledes retning end lignende unge, som har været i et tilsvarende specialtilbud i grundskolen.

Note (1): I regressionsmodellen anvendes følgende kontrolvariable: årstal, halvår, køn, alder, etnicitet, institution ved start, gået klassetrin om, specialundervisning historisk, antal personer i husstand, bor med forældre, variable for forældre: alder, civilstatus, info mangler, bankaktiver, bankgæld, disponibel indkomst, værdi af ejendom, etnicitet, uddannelse.  $R^2 = 0,15$ ,  $n = 11.450$ , robuste standard fejl

# Knap to tredjedele af deltagerne i Coop Crew fra 2019 til 2022, der er beskæftiget i 2023, arbejder i handel- og transportbranchen – halvdelen af disse i supermarkeder

Oversigt over, hvilke brancher<sup>(1)</sup> de beskæftigede deltagere fra Coop Crew fra 2019 til 2022 arbejder i i løbet af 2023. Enheden er unikke arbejdspladser i løbet af 2023

N = 969 unikke jobs



Størstedelen af de udsatte unge, der har deltaget i Coop Crew i perioden fra 2019 til 2022, og som er tilknyttet arbejdsmarkedet i 2023, har et job i branchen 'Handel og transport mv.'. Mere præcist har 64 pct. et job i denne branche, hvoraf knap halvdelen (31 procentpoint) har jobs i underbranchen 'Supermarkeder og lager'.

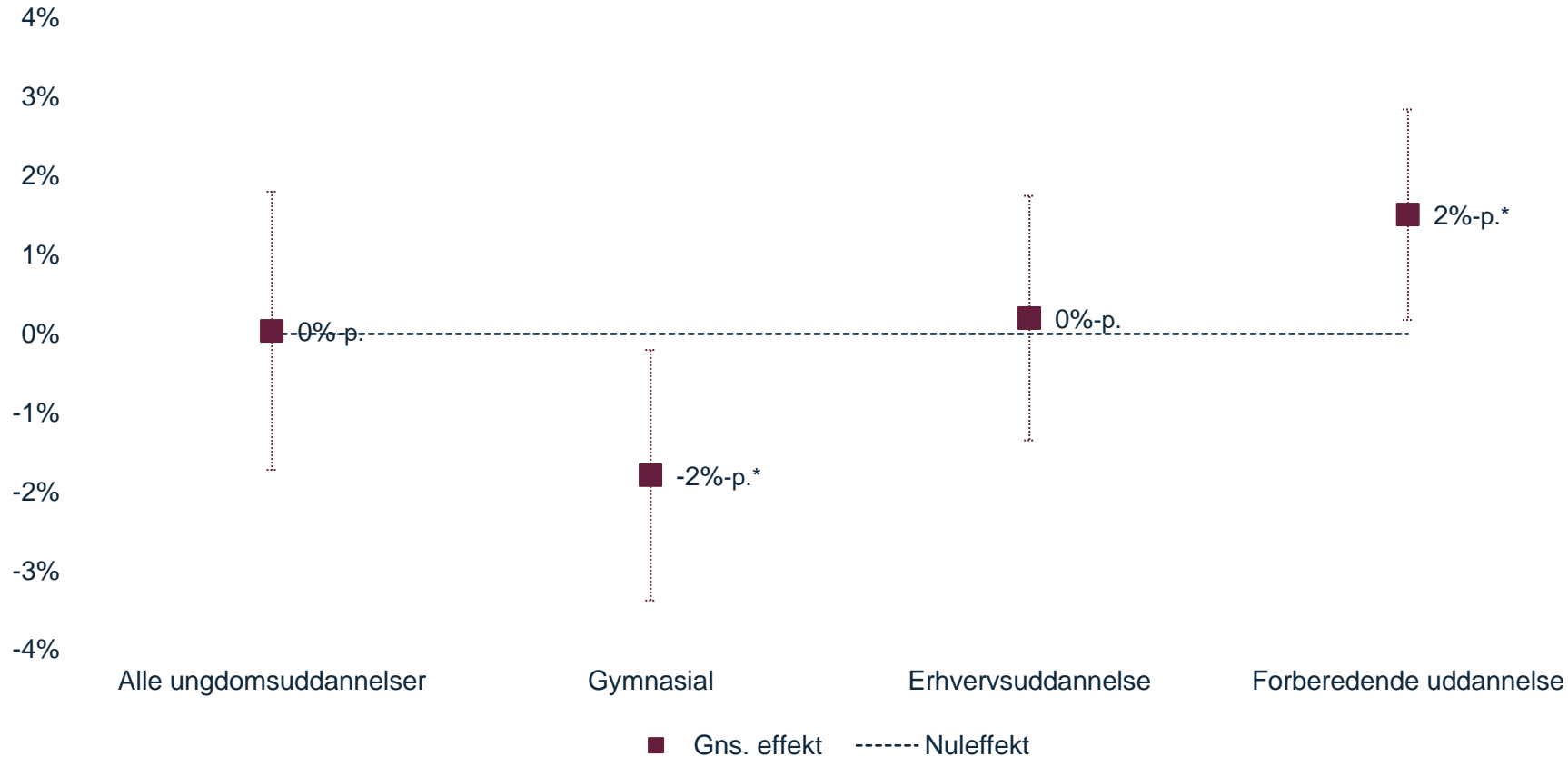
De udsatte unges branchemæssige tilknytning til arbejdsmarkedet indikerer, at selvom Coop Crew hovedsageligt omhandler arbejde i supermarkeder klæder det deltagerne på til at kunne varetage en bred vifte af jobs - også uden for detailhandlen.

Note: (1) Brancheindelingen følger Danmarks Statistisk branchefordeling kaldet db07. For en forståelse af hvilke typer af brancher kategorierne på grafen dækker over henvises der til dokumentation på [DST-hjemmeside](#). Tryk herefter på *Koder og kategorier*.

# Coop Crew har en hhv. lille positiv og negativ indvirkning på de udsatte unges søgning mod de forberedende ungdomsuddannelser og gymnasiale uddannelser

Effekten af Coop Crew på andelen, der er aktiv på en ungdomsuddannelse i perioderne efter

N = 7.612



På et overordnet plan medvirker Coop Crew ikke til, at flere udsatte unge ender på en ungdomsuddannelse. Effekten af Coop Crew på andelen af udsatte unge, der tilknyttes en ungdomsuddannelse, er tæt på 0 pct.

Der er dog nuancer til det overordnede effektmål. Coop Crew øger i højere grad deltagerens sandsynlighed for at tage en forberedende ungdomsuddannelse. Her øges andelen af udsatte unge, der er aktive på en forberedende ungdomsuddannelse, med 2 procentpoint.

Omvendt mindskes andelen af udsatte unge, der søger en gymnasial uddannelse, med 2 procentpoint.

De lave effekter af Coop Crew på aktiviteten i ungdomsuddannelser skal ses i konteksten af dets store effekt på beskæftigelse – altså, at deltagerne skubbes i beskæftigelse, der kan være konkurrerende til uddannelse.

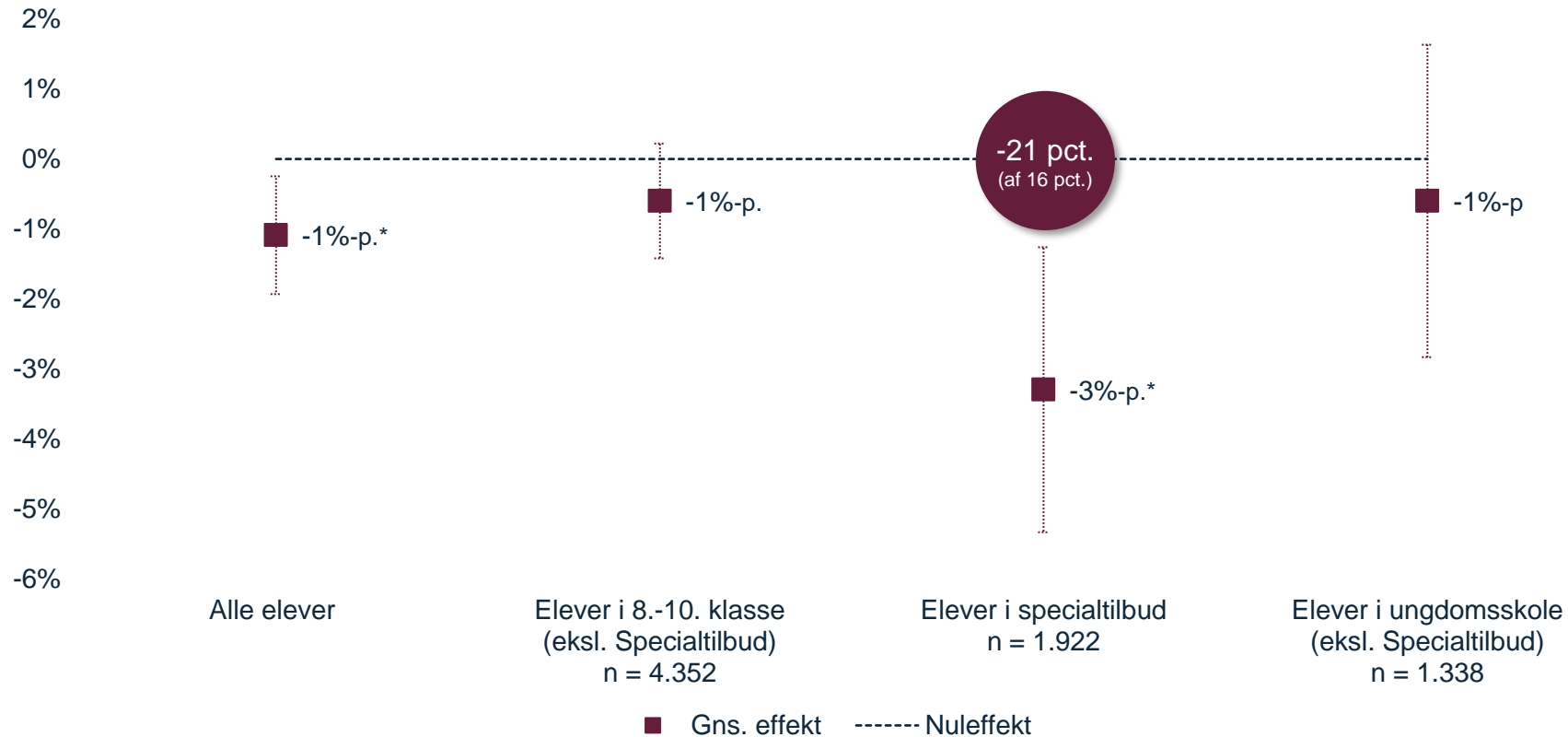
Note (1): I regressionsmodellen anvendes følgende kontrolvariable: årstal, halvår, køn, alder, etnicitet, institution ved start, gået klassetrin om, specialundervisning historisk, antal personer i husstand, bor med forældre, variable for forældre: alder, civilstatus, info mangler, bankaktiver, bankgæld, disponibel indkomst, værdi af ejendom, etnicitet, uddannelse, karakterer i lovbundne prøver.  $R^2 = 0,47$ ,  $n = 7.612$ , robuste standard fejl

## Effekterne på inaktivitet

# Coop Crew reducerer de udsatte unges risiko for at ende uden for beskæftigelse og uddannelse betydeligt - og det gælder især for elever i specialtilbud

Effekten af Coop Crew på andelen, der gik i grundskolen eller 10. klasse ved deltagelsestidspunktet, og som ender uden for beskæftigelse eller uddannelse (NEET) halvandet år efter

N = 7.612



Coop Crew har en stor effekt på at mindske inaktivitet blandt udsatte unge, og i særdeleshed blandt særligt udsatte unge fra specialtilbud.

Coop Crew reducerer andelen af deltagere, der ville have endt uden for beskæftigelse eller uddannelse, med 1 procentpoint.

Tilsvarende mindsker Coop Crew andelen af deltagere fra specialtilbud, der ville være endt uden for beskæftigelse og uddannelse, med 3 procentpoint. I konteksten af, at 16 pct. af eleverne i specialtilbud fra årgangen i 2021 ender uden for beskæftigelse og uddannelse halvandet år efter, svarer det til, at andelen reduceres med hele 21 pct. ved deltagelse i Coop Crew.

Note (1): I regressionsmodellen anvendes følgende kontrolvariable: årstal, halvår, køn, alder, etnicitet, institution ved start, gået klassetrin om, specialundervisning historisk, antal personer i husstand, bor med forældre, variable for forældre: alder, civilstatus, info mangler, bankaktiver, bankgæld, disponibel indkomst, værdi af ejendom, etnicitet, uddannelse, karakterer i lovbundne prøver.  $R^2 = 0,08$ ,  $n = 7.612$ , robuste standard fejl

# Metode

I dette kapitel udfoldes datakilderne, metoderne og modellerne der ligger bag resultaterne præsenteret i rapporten



Epinion



# Deltagerne i Coop Crew følges i registerdata efter deres deltagelse, hvor en sammenligning med lignende udsatte unge muliggør estimering af effekter

Analyserne i rapporten bygger på to datakilder: surveydata indsamlet af Epinion løbende i projektperioden og registerdata gennem forskerordningen ved Danmarks Statistik.

Sideløbende med Coop Crews aktivitetsperiode (2019 og frem) er deltageres aktivitet på de seks moduler blevet registreret via spørgeskemaundersøgelser. Et led i denne registrering har været at notere hver enkelt deltagers CPR-nummer, hvilket har muliggjort, at deltageres aktivitet har kunnet kobles til mikrodata ved Danmarks Statistik.

Igennem forskerordningen ved Danmarks Statistik er en lang række forhold omkring hver enkelt deltager blevet koblet til deltageres aktivitet. Dette dækker både forhold omhandlende den enkelte udsatte unge (alder, uddannelseshistorik m.fl.), samt deres forældre (indkomst, uddannelse, alder m.fl.). Disse forhold er indsamlet og kodet med udgangspunkt i listen af grunddata, der kan ses af tabellen til højre. Registerdataene er herefter anvendt til at finde en gruppe af sammenlignelige unge til de udsatte unge, der har deltaget i Coop Crew. Logikken bag dette er at etablere en kontrolgruppe af unge, der ligner deltagerne på alle relevante baggrundsforhold, men som samtidig ikke har været igennem Coop Crew. På denne måde kan kontrolgruppen angive det kontrafaktiske scenarie, hvor en deltager ikke har valgt at deltage. De nærmere detaljer om udvælgelse af kontrolgruppen fremgår på næste side.

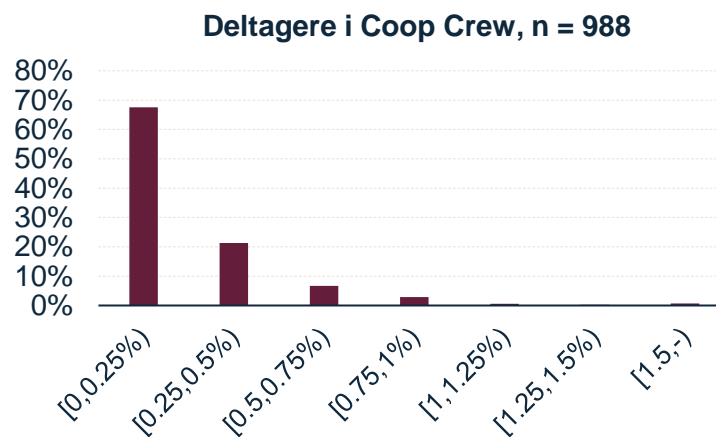
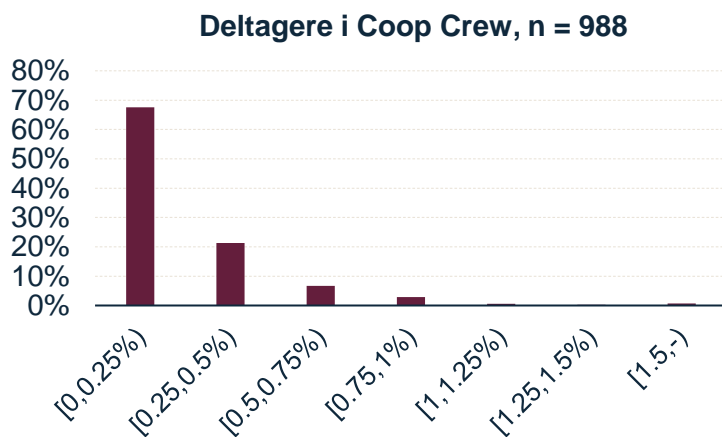
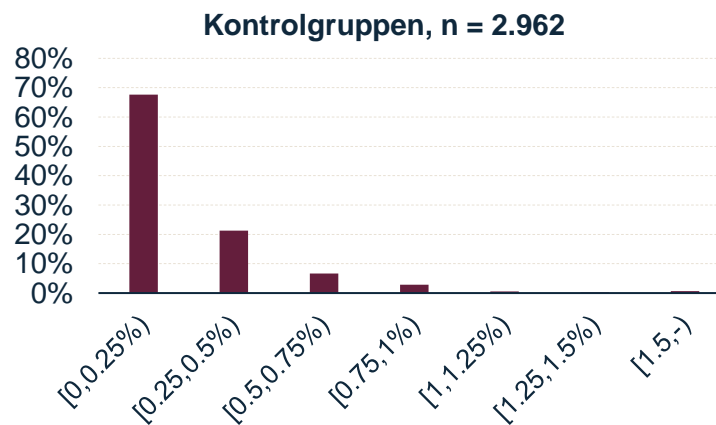
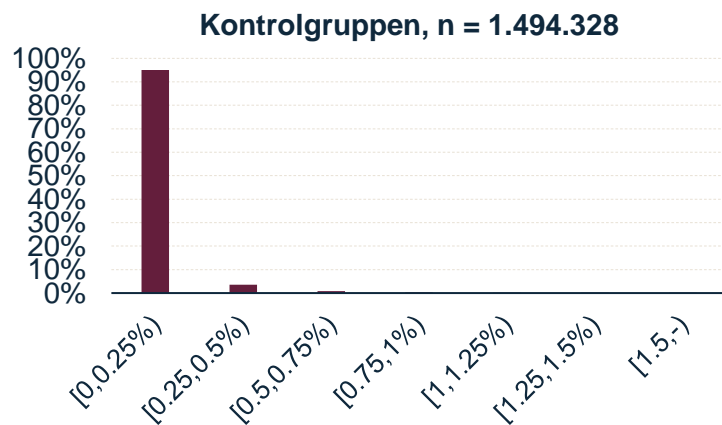
Deltagerne og kontrolgruppen følges i registerdata på halvårlig basis – dvs. at det registreres, om der er ændringer i deres beskæftigelses- og uddannelsesaktivitet hvert halve år. Alle estimerer baserer sig på deltagerne fra efteråret 2019 til og med deltagerne fra efteråret 2022. Herved kan alle deltagerne følges i registerdata halvandet år efter halvåret, hvor de afsluttede Coop Crew. Det samlede antal deltagere ender på 988 unge efter udelukkelse af dem, der: (1) mangler korrekt CPR-nummer, (2) ikke har gennemført minimum 4 moduler, og (3) har deltaget flere gange i Coop Crew<sup>(1)</sup>.

Registre	Årstal	Beskrivelse
BEF	2017-2023	Befolkningsregisteret der indeholder mange demografiske forhold
BFL	2017-2023	SKATs e-Indkomstregister hvorfra de unges beskæftigelse måles på månedligt niveau
DOD	-2023	Register over døde i Danmark
DREAM	-2024	Beskæftigelsesministeriets forløbsdatabase DREAM, hvor ydelsestræk registreres på ugentligt niveau
IND	2017-2022	Indkomstregister
KOTRE	-2023	Elevregistret over studerende ved ordinære uddannelser, der er offentligt reguleret
RAS	2017-2022	Registerbaserede arbejdsstyrkestatistik
UDDA	2017-2023	Uddannelsesregisteret
UDDINST	2017-2023	Uddannelsesinstitutionsregisteret
UDFK	-2023	Registeret for grundskolekarakterer
UDSP	2017-2022	Specialundervisningsregister

Note (1): Af de 2242 deltagere, der blev uploadet til DST, havde 2111 et match på CPR-nummer. Ud af disse havde 1614 gennemført minimum 4 moduler, og blandt dem havde 1008 gennemført mellem 2019-2022, hvoraf 988 var unikke deltagere.

# Kontrolgruppen af unge er udvalgt, så de minder om de udsatte unge der deltog i Coop Crew på en lang række baggrundsforhold

Fordelingene af deltagerne og kontrolgruppens udregnede sandsynligheder for at være en del af Coop Crew før og efter de unge matches jf. trin 3



**Udvælgelsen af kontrolgruppen:** I matching-analysen er kontrolgruppen udvalgt, så de ligner deltagerne på udvalgte parametre, på tidspunktet hvor de deltog i Coop Crew. Dette gøres, da det ikke kan antages, at det er tilfældigt, hvilke personer, der vælger at deltage i Coop Crew. Fx kan en deltager med forældre, der har en lav indkomst, have en større tilskyndelse til at deltage for at kunne tjene egne penge.

Fremgangsmåden for udvælgelsen af kontrolgruppen følger nedenstående metoder, der bl.a. gør brug af 'Propensity Score Matching':

- Trin 1: Sikrer et præcist match på år, halvår, alder og institution ved opstart.
- Trin 2: Blandt de matchede unge fra trin 1 foretages en propensity score matching på baggrund af en lang række forhold (se bilag 1-3).
- Trin 3: For hver enkelt deltager i Coop Crew udvælges da tre personer, der har tilsvarende baggrundsforhold inden for hvert match i trin 1 ved hjælp af deres score i trin 2.
- Trin 4: Udregn de endelige effekter af at deltage i Coop Crew på et datasæt bestående af deltagerne og de udvalgte kontrolpersoner fra trin 3, hvorved der er kontrolleret for potentielle selektionsbias.

# Bilag

Dette kapitel indeholder rapportens bilag



Epinion

# (1 / 3) Opgørelser af deltagerne i Coop Crew og den matchende gruppe på baggrundskaraktetika

Variable	Gns. i Coop Crew - gruppe	Gns. i kontrolgruppe
Mand	62%	63%
Specialtilbud historisk	41%	43%
Bor med forældre	46%	43%
Antal personer husstand	4,5	5,1
Etnicitet – dansk	69%	71%
Etnicitet – efterkommer	10%	10%
Etnicitet – indvandr	21%	19%
Klassetrin gået om	25%	28%
Alder far/mor	49 / 45	49 / 45
Etnicitet far/mor – dansk	73% / 67%	75% / 69%
Etnicitet far/mor – efterkommer	1% / 1%	1% / 1%
Etnicitet far/mor – indvandr	26% / 32%	24% / 30%
Far/mor gift	62% / 55%	60% / 53%
Far/mor mangler	12% / 4%	12% / 4%

Variable	Gns. i Coop Crew - gruppe	Gns. i kontrolgruppe
Aktiver i bank far/mor	92.020 / 59.176	95.729 / 59.727
Gæld til bank far/mor	185.637 / 125.103	275.523 / 119.515
Disponibel indkomst far/mor	293.946 / 239.558	296.233 / 240.075
Værdien af ejendom far/mor	594.602 / 335.899	558.426 / 303.214
Grundskole far/mor	30% / 30%	28% / 30%
Gymnasial far/mor	4% / 5%	4% / 6%
Erhvervsfaglig far/mor	34% / 32%	35% / 32%
KVU far/mor	5% / 5%	5% / 4%
MVU far/mor	8% / 17%	8% / 16%
Bachelor far/mor	1% / 1%	1% / 1%
LVU far/mor	3% / 4%	3% / 4%
Phd. Far/mor	≈0% / ≈0%	≈0% / ≈0%
Udd. ukendt far/mor	14% / 7%	15% / 7%

## (2 / 3) Opgørelser af deltagerne i Coop Crew og den matchende gruppe på baggrundskarakteristika

Variable	Gns. i Coop Crew - gruppe	Gns. i kontrolgruppe
Ugentlig timers specialundervisning	6,7	6,9
Henvist – generelle indlæringsvanskeligheder	9%	7%
Henvist – udviklingsforstyrrelser	1%	1%
Henvist – sociale vanskeligheder	1%	1%
Henvist – psykiske vanskeligheder	≈0%	≈0%
Henvist – andre årsager	10%	9%
Henvist – uoplyst	4%	5%
Beskæftigelsesgrad de seneste to år inden start	1,3%	1,3%
År	2021,1	2021,1
Halvår	1,69	1,69
Alder	16,4	16,4
Forberedende udd. ved start	5%	5%

Variable	Gns. i Coop Crew - gruppe	Gns. i kontrolgruppe
8.-10. klasse ved start	42%	42%
Specialtilbud ved start	26%	26%
Ikke i uddannelse ved start	6%	6%
Ungdomsskole ved start	22%	22%
Ungdomsuddannelse ved start	≈0%	≈0%
Primært beskæftiget de sidste tre år far/mor	57% / 51%	57% / 50%
Primært på dagpenge de sidste tre år far/mor	1% / 2%	1% / 2%
Primært død de sidste tre år far/mor	2% / 1%	2% / 1%
Primært på efterløn de sidste tre år far/mor	≈0% / 0%	≈0% / 0%
Primært udvandret de sidste tre år far/mor	2% / 2%	3% / 4%

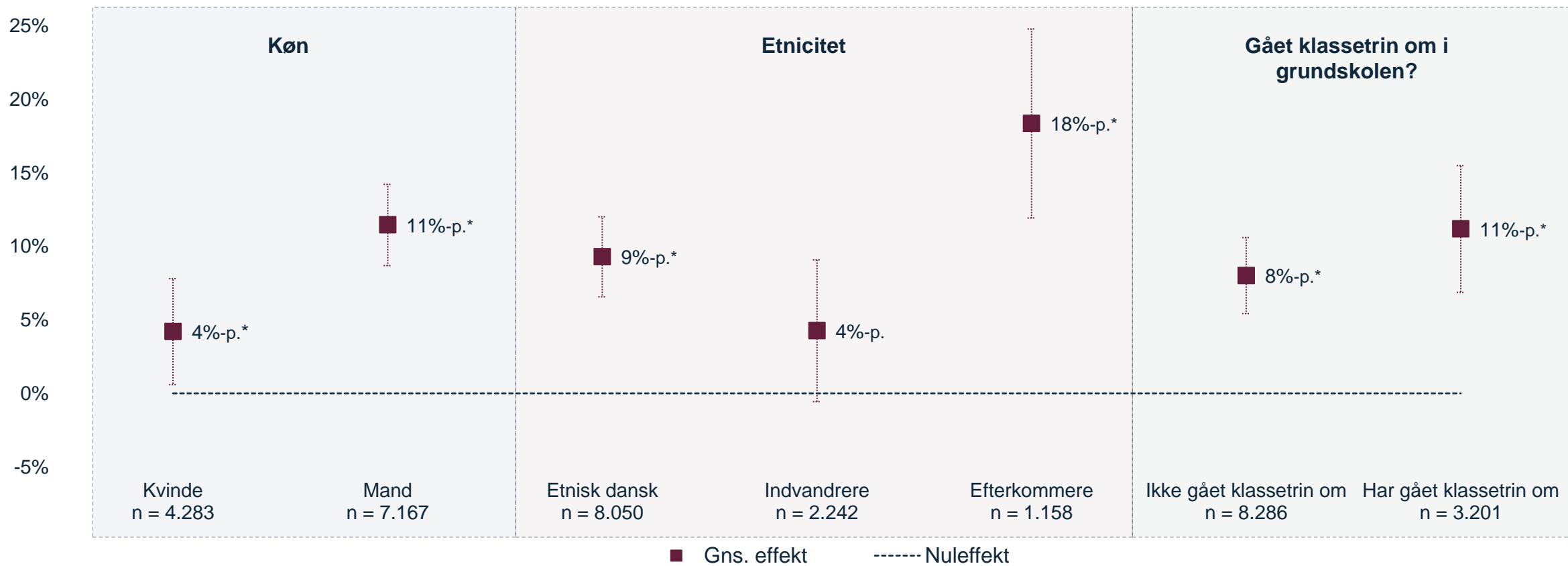
## (3 / 3) Opgørelser af deltagerne i Coop Crew og den matchende gruppe på baggrundskaraktetika

Variable	Gns. i Coop Crew - gruppe	Gns. i kontrolgruppe
Primært på førtidspension de sidste tre år far/mor	8% / 7%	8% / 7%
Primært på integrationsydelse de sidste tre år far/mor	3% / 5%	2% / 3%
Primært på jobafklaring de sidste tre år far/mor	≈0% / 2%	≈0% / 2%
Primært på kontanthjælp de sidste tre år far/mor	4% / 8%	4% / 8%
Primært på fleksjob de sidste tre år far/mor	4% / 4%	4% / 5%
Primært i ressourceforløb de sidste tre år far/mor	1% / 4 %	1% / 4%
Primært selvforsørgende de sidste tre år far/mor	7% / 7%	7% / 7%
Primært på SU de sidste tre år far/mor	1% / 3%	≈0% / 3%
Primært på sygedagpenge de sidste tre år far/mor	1% / 2%	1% / 2%

# Effekten af Coop Crew er størst blandt mænd, etniske danskere, efterkommere af indvandrere samt udsatte unge, der har gået et klasstrin om i løbet af deres skolegang

De gennemsnitlige effekter af Coop Crew på andelen af deltagerne, der er i beskæftigelse op til halvandet år efter deltagelse opdelt efter baggrundsforhold

N = 11.450



Note (1): I regressionsmodellen anvendes følgende kontrolvariable: årstal, halvår, køn, alder, etnicitet, institution ved start, gået klasstrin om, specialundervisning historisk, antal personer i husstand, bor med forældre, variable for forældre: alder, civilstatus, info mangler, bankaktiver, bankgæld, disponibel indkomst, værdi af ejendom, etnicitet, uddannelse. R<sup>2</sup> = 0,12, n = 11.450, robuste standard fejl

## **Epinion Aarhus**

Fellow Workspace

Mariane Thomsens Gade 4B

8000 Aarhus

Denmark

T: +45 87 30 95 00

E: [aarhus@epinionglobe.com](mailto:aarhus@epinionglobe.com)



**Epinion**